

ส่วนที่ ๓

ยุทธศาสตร์องค์กรปกครองส่วนท้องถิ่น

๑. ความสัมพันธ์ระหว่างแผนพัฒนาระดับมหภาค

๑.๑ แผนยุทธศาสตร์ชาติ ๒๐ ปี (พ.ศ. ๒๕๖๑ - ๒๕๘๐)

โดยที่รัฐธรรมนูญแห่งราชอาณาจักรไทย มาตรา ๖๕ กำหนดให้รัฐพึงจัดให้มียุทธศาสตร์ชาติ เป็นเป้าหมายการพัฒนาประเทศอย่างยั่งยืน ตามหลักธรรมาภิบาลเพื่อใช้เป็นกรอบในการจัดทำแผนต่างๆให้ สอดคล้องและบูรณาการกันเพื่อให้เกิดเป็นพลังผลักดันร่วมกันไปสู่เป้าหมายดังกล่าว โดยให้เป็นไปตามที่ กำหนดในกฎหมายว่าด้วยการจัดทำยุทธศาสตร์ชาติ และต่อมาได้มีการตราพระราชบัญญัติการจัดทำ ยุทธศาสตร์ชาติ พ.ศ. ๒๕๖๐ มีผลบังคับใช้เมื่อวันที่ ๑ สิงหาคม ๒๕๖๐ โดยกำหนดให้มีการแต่งตั้ง คณะกรรมการยุทธศาสตร์ชาติ เพื่อรับผิดชอบในการจัดทำร่างยุทธศาสตร์ชาติ กำหนดวิธีการการมีส่วนร่วม ของประชาชนในการจัดทำร่างยุทธศาสตร์ชาติ ในการติดตาม การตรวจสอบ และการประเมินผล รวมทั้ง กำหนดมาตรการส่งเสริมและสนับสนุนให้ประชาชนทุกภาคส่วนดำเนินการให้สอดคล้องกับยุทธศาสตร์ชาติ

เพื่อให้เป็นไปตามที่กำหนดในพระราชบัญญัติการจัดทำ ยุทธศาสตร์ชาติ พ.ศ. ๒๕๖๐ คณะกรรมการยุทธศาสตร์ชาติได้แต่งตั้งคณะกรรมการจัดทำยุทธศาสตร์ชาติด้านต่างๆ รวม ๖ คณะอัน ประกอบด้วย คณะกรรมการจัดทำยุทธศาสตร์ชาติด้านความมั่นคง คณะกรรมการจัดทำยุทธศาสตร์ชาติด้าน การสร้างความสามารถในการแข่งขัน คณะกรรมการจัดทำยุทธศาสตร์ชาติด้านการพัฒนาและเสริมสร้าง ศักยภาพทรัพยากรมนุษย์ คณะกรรมการจัดทำยุทธศาสตร์ชาติด้านการสร้างโอกาสและความเสมอภาคทาง สังคม คณะกรรมการจัดทำยุทธศาสตร์ชาติด้านการสร้างการเติบโตบนคุณภาพชีวิตที่เป็นมิตรต่อสิ่งแวดล้อม และคณะกรรมการจัดทำยุทธศาสตร์ชาติด้านการปรับสมดุลและพัฒนาระบบการบริหารจัดการภาครัฐ เพื่อ รับผิดชอบในการดำเนินการจัดทำร่างยุทธศาสตร์ชาติให้เป็นไปตามหลักเกณฑ์ วิธีการ และเงื่อนไขที่กำหนด ตลอดจนได้จัดให้มีการรับฟังความคิดเห็นของประชาชนและหน่วยงานของรัฐที่เกี่ยวข้องอย่างกว้างขวางเพื่อ ประกอบการพิจารณาจัดทำร่างยุทธศาสตร์ชาติตามที่กฎหมายกำหนดแล้ว

ยุทธศาสตร์ชาติ ๒๐ ปี (พ.ศ. ๒๕๖๑-๒๕๘๐) เป็นยุทธศาสตร์ชาติฉบับแรกของประเทศไทย ตามรัฐธรรมนูญแห่งราชอาณาจักรไทย ซึ่งจะต้องนำไปสู่การปฏิบัติเพื่อให้ประเทศไทยบรรลุวิสัยทัศน์ “ประเทศไทยมีความมั่นคง มั่งคั่ง ยั่งยืน เป็นประเทศพัฒนาแล้ว ด้วยการพัฒนาตามหลักปรัชญาของเศรษฐกิจพอเพียง” ภายในช่วงเวลาดังกล่าว เพื่อความสุขของคนไทยทุกคน

สถานการณ์ แนวโน้ม วิสัยทัศน์ และเป้าหมายในการพัฒนาประเทศ

๑. บทนำ

การพัฒนาประเทศไทยนับตั้งแต่แผนพัฒนาเศรษฐกิจและสังคมแห่งชาติ ฉบับที่ ๑ เป็นต้นมาได้ส่งผลให้ประเทศมีการพัฒนาในทุกมิติ ทั้งในด้านเศรษฐกิจที่ประเทศไทยได้รับการยกระดับเป็น ประเทศในกลุ่มบนของกลุ่มประเทศระดับรายได้ปานกลาง ในด้านสังคมที่มีการพัฒนาคุณภาพชีวิตของ ประชาชนส่งผลให้ประเทศไทยหลุดพ้นจากการเป็นประเทศยากจน และในด้านสิ่งแวดล้อมที่ประเทศไทย มีข้อได้เปรียบในความหลากหลายเชิงนิเวศ อย่างไรก็ตาม ประเทศไทยยังมีความท้าทายต่อการ พัฒนาที่สำคัญ อาทิ อัตราการขยายตัวทางเศรษฐกิจในปี ๒๕๖๐ ที่ร้อยละ ๓.๙ ถือว่าอยู่ในระดับต่ำกว่า ศักยภาพ เมื่อเทียบกับร้อยละ ๖.๐ ต่อปีในช่วงเวลาเกือบ ๖ ทศวรรษที่ผ่านมา โดยมีสาเหตุหลักจากการ

ชะลอตัวของการลงทุนภายในประเทศและสถานการณ์เศรษฐกิจโลกที่ยังไม่ฟื้นตัวได้เต็มที่โครงสร้างเศรษฐกิจไทยที่ยังไม่สามารถขับเคลื่อนด้วยนวัตกรรมได้อย่างเต็มประสิทธิภาพภาคบริการและภาคเกษตรมีผลิตภาพการผลิตในระดับต่ำ ขาดการนำเทคโนโลยีเข้ามาเพิ่มประสิทธิภาพในการผลิต ประกอบกับแรงงานไทยยังมีปัญหาเรื่องคุณภาพและสมรรถนะที่ไม่สอดคล้องกับความต้องการในการขับเคลื่อนการพัฒนาของประเทศ

นอกจากนั้น ศักยภาพและคุณภาพของประชากรไทยทุกช่วงวัยยังคงเป็นปัจจัยท้าทายสำคัญต่อการพัฒนาประเทศ แม้ว่าการเข้าถึงระบบบริการสาธารณสุข การศึกษา บริการสาธารณสุข โครงสร้างพื้นฐานต่างๆ และการคุ้มครองทางสังคมอื่น ๆ ของคนไทยมีความครอบคลุมเพิ่มมากขึ้น แต่ยังคงมีปัญหาระดับคุณภาพการให้บริการที่มีมาตรฐานแตกต่างกันระหว่างพื้นที่ ซึ่งเป็นหนึ่งในสาเหตุหลักที่ทำให้ประเทศไทยยังคงมีปัญหาค่าความเหลื่อมล้ำในหลายมิติ ขณะที่ปัญหาด้านความยากจนยังคงเป็นประเด็นท้าทายในการยกระดับการพัฒนาประเทศให้ประชาชนมีรายได้สูงขึ้นและแก้ปัญหาความเหลื่อมล้ำอย่างยั่งยืน ขณะเดียวกันการวางกลยุทธ์ระยะยาวในการฟื้นฟู การใช้ และการรักษาทรัพยากรอย่างบูรณาการเพื่อการพัฒนาประเทศที่ผ่านมายังขาดความชัดเจน ส่งผลให้ทรัพยากรธรรมชาติและสิ่งแวดล้อมของประเทศยังมีปัญหาการใช้อย่างสิ้นเปลืองและเสื่อมโทรมลงอย่างรวดเร็ว

ทั้งนี้ ปัญหาดังกล่าวข้างต้นมีสาเหตุส่วนหนึ่งมาจากประสิทธิภาพการบริหารจัดการภาครัฐ การพัฒนาประเทศขาดความต่อเนื่องและความยืดหยุ่นในการตอบสนองต่อความต้องการและปัญหาของประชาชน ขณะที่ความมั่นคงภายในประเทศยังมีหลายประเด็นที่ต้องเสริมสร้างให้เกิดความเข้มแข็ง ลดความขัดแย้งทางความคิดและอุดมการณ์ที่มีรากฐานมาจากความเหลื่อมล้ำ ความไม่เสมอภาค การขาดความเชื่อมั่นในกระบวนการยุติธรรม และปัญหาการขาดเสถียรภาพทางการเมืองตลอดจนส่งเสริมคนในชาติให้ยึดมั่นสถาบันหลักเป็นศูนย์รวมจิตใจให้เกิดความรักและความสามัคคี

ในขณะเดียวกัน การเปลี่ยนแปลงโครงสร้างประชากรที่มีสัดส่วนประชากรวัยแรงงานและวัยเด็กที่ลดลงและประชากรสูงอายุที่เพิ่มขึ้นอย่างต่อเนื่อง จะเป็นปัจจัยเสี่ยงสำคัญที่จะทำให้การพัฒนาประเทศในมิติต่าง ๆ มีความท้าทายมากขึ้น ทั้งในส่วนของเสถียรภาพทางการเงินการคลังของประเทศในการจัดสวัสดิการเพื่อดูแลผู้สูงอายุที่เพิ่มสูงขึ้น การลงทุนและการออม การเจริญเติบโตทางเศรษฐกิจของประเทศ ความมั่นคงทางสังคม การบริหารจัดการทรัพยากรธรรมชาติอย่างยั่งยืนซึ่งจะเป็นประเด็นท้าทายต่อการขับเคลื่อนประเทศไปสู่การเป็นประเทศพัฒนาแล้ว

๒. ปัจจัยและแนวโน้มที่คาดว่าจะส่งผลกระทบต่อการพัฒนาประเทศ

แม้ว่าประเทศไทยจะมีตำแหน่งที่ตั้งที่สามารถเป็นศูนย์กลางในการเชื่อมโยงในภูมิภาคและเป็นประตูสู่เอเชีย แต่การที่มีอาณาเขตติดกับประเทศเพื่อนบ้านหลายประเทศ ทำให้ปัญหาด้านเขตแดนกับประเทศเพื่อนบ้านยังคงเป็นความท้าทายด้านความมั่นคงในอนาคต นอกจากนี้ ประเทศไทยยังคงต้องให้ความสำคัญกับปัญหาด้านความมั่นคงอื่น ๆ ที่มีความซับซ้อน ละเอียดอ่อน และมีความเชื่อมโยงกันหลายมิติ ที่อาจเป็นประเด็นท้าทายต่อการสร้างบรรยากาศความไว้วางใจระหว่างรัฐกับประชาชนและระหว่างประชาชนกับประชาชน ซึ่งรวมถึงการสร้างสามัคคีของคนในชาติที่จะนำไปสู่การแก้ปัญหาความขัดแย้งระหว่างกลุ่มประชากรไทยที่มีแนวคิดและความเชื่อที่แตกต่างกันอย่างยั่งยืนนอกจากนี้ การขยายอิทธิพลและการเพิ่มบทบาทของประเทศมหาอำนาจ ที่อาจก่อให้เกิดการเปลี่ยนแปลงไปสู่ระบบหลายขั้วอำนาจ หรือเกิดการย้าย

ชีวอำนาจทางเศรษฐกิจ ซึ่งอาจส่งผลกระทบต่อเสถียรภาพทางเศรษฐกิจของประเทศในอนาคต ขณะที่องค์กรที่ไม่ใช่รัฐ อาทิ องค์กรระหว่างประเทศ และบริษัทข้ามชาติ จะมีบทบาทมากขึ้นในการกำหนดกฎ ระเบียบ ทิศทางความสัมพันธ์และมาตรฐานสากลต่างๆ ทั้งในด้านความมั่นคง และเศรษฐกิจ รวมทั้งการรวมกลุ่ม เศรษฐกิจและการเปิดเสรีในภูมิภาคที่นำไปสู่ความเชื่อมโยงในทุกระบบ อาจก่อให้เกิดความเสี่ยงด้าน อาชญากรรมข้ามชาติและเศรษฐกิจนอกระบบ รวมทั้งปัญหาเสพติด การค้ามนุษย์ และการลักลอบเข้าเมือง

ในทางกลับกัน ความเปลี่ยนแปลงจากโลกาภิวัตน์และความก้าวหน้าทางวิทยาศาสตร์และเทคโนโลยีที่ได้รับการพัฒนาอย่างก้าวกระโดดจะก่อให้เกิดนวัตกรรมอย่างพลิกผัน อาทิ เทคโนโลยี ปัญญาประดิษฐ์ อินเทอร์เน็ตในทุกสิ่ง การวิเคราะห์ข้อมูลขนาดใหญ่ หุ่นยนต์และโดรน เทคโนโลยีพันธุกรรม สมัยใหม่ และเทคโนโลยีทางการเงิน ซึ่งตัวอย่างแนวโน้มการพัฒนาเทคโนโลยีอย่างก้าวกระโดดเหล่านี้ คาดว่า จะเป็นปัจจัยสนับสนุนหลักที่ช่วยทำให้เศรษฐกิจโลกและเศรษฐกิจไทยมีแนวโน้มที่จะกลับมาขยายตัวได้ เข้มแข็งขึ้น แนวโน้มสำคัญที่จำเป็นต้องมีการติดตามอย่างใกล้ชิด อาทิการรวมกลุ่มทางการค้าและการลงทุนที่จะมีความหลากหลายเพิ่มมากขึ้น การแข่งขันที่คาดว่าจะรุนแรงขึ้นในการเพิ่มผลิตภาพและสร้างความ หลากหลายของสินค้าและบริการที่ตอบโจทย์รูปแบบชีวิตใหม่ๆ

นอกจากนั้น ประเทศไทยคาดว่าจะเข้าสู่การเป็นสังคมสูงวัยระดับสุดยอดในปี ๒๕๗๔จะ ก่อให้เกิดโอกาสใหม่ๆ ในการตอบสนองความต้องการของกลุ่มผู้บริโภคนสูงอายุที่จะมีสัดส่วนเพิ่มขึ้นอย่างต่อเนื่อง รวมทั้งการคาดการณ์ว่าครอบครัวไทยจะมีขนาดเล็กลงและมีรูปแบบที่หลากหลายมากขึ้น ประชากรในประเทศไทยจะมีช่วงอายุที่แตกต่างกันและจะมีกลุ่มคนช่วงอายุใหม่ๆ เพิ่มขึ้น ซึ่งจะส่งผลต่อ ทักษะคิดและพฤติกรรมที่แตกต่างกัน ดังนั้น การเตรียมความพร้อมของประชากรให้มีคุณภาพและการนำ เทคโนโลยีที่เหมาะสมมาใช้ในการผลิตและการบริการของประเทศจะเป็นความท้าทายสำคัญในระยะ ต่อไป

ในขณะเดียวกัน โครงสร้างประชากรที่เข้าสู่สังคมสูงวัย อาจทำให้เกิดความต้องการ แรงงานต่างชาติเพิ่มมากขึ้นเพื่อทดแทนจำนวนแรงงานไทยที่ลดลง ซึ่งปัจจัยด้านการเปิดเสรีในภูมิภาค และความก้าวหน้าของการพัฒนาระบบคมนาคมขนส่งในภูมิภาคจะทำให้การเคลื่อนย้ายแรงงานและ การย้ายถิ่นมีความสะดวกมากขึ้น และเป็นปัจจัยสำคัญที่จะทำให้เกิดการเคลื่อนย้ายประชากรเข้าออก ประเทศเพิ่มมากขึ้น โดยเฉพาะในกลุ่มประชากรที่มีศักยภาพซึ่งมีแนวโน้มในการเคลื่อนย้ายไปเรียนหรือ ทำงานในทั่วทุกมุมโลกสูงขึ้น ทั้งนี้ การย้ายถิ่นส่วนใหญ่มีวัตถุประสงค์เพื่อแสวงหาโอกาสทางเศรษฐกิจที่ ดีขึ้น จึงอาจจะเป็นไปได้ที่ประเทศไทยจะยังคงเป็นประเทศผู้รับของประชากรจากประเทศเพื่อนบ้าน ขณะที่ประชากรไทยโดยเฉพาะแรงงานทักษะอาจมีแรงจูงใจในการย้ายถิ่นไปยังประเทศที่มีระดับการ พัฒนาที่ดีกว่า อาจทำให้การแย่งชิงแรงงานมีความรุนแรงมากขึ้น ซึ่งจะยิ่งทำให้เกิดความเสี่ยงต่อการ เจริญเติบโตทางเศรษฐกิจและการเปลี่ยนแปลงของบริษัทสังคมไทย

นอกจากนี้ ผลกระทบจากการเปลี่ยนแปลงสภาพภูมิอากาศคาดว่าจะมีความรุนแรงมาก ขึ้นทั้งในเชิงความผันผวน ความถี่ และขอบเขตที่กว้างขวางมากขึ้น ซึ่งจะสร้างความเสียหายต่อชีวิตและ ทรัพย์สิน ระบบโครงสร้างพื้นฐานที่จำเป็น ตลอดจนระบบผลิตทางการเกษตรที่สัมพันธ์ต่อเนื่องกับความ มั่นคงด้านอาหารและน้ำ ขณะที่ระบบนิเวศต่างๆ มีแนวโน้มเสื่อมโทรมลง และมีความเป็นไปได้ค่อนข้าง สูงในการสูญเสียความสามารถในการรองรับความต้องการของมนุษย์ได้อย่างมีประสิทธิภาพอย่างไรก็ดี

ระดับความรุนแรงของผลกระทบอันเกิดจากการเปลี่ยนแปลงภูมิอากาศโลกและความเชื่อมโยงของระบบนิเวศต่าง ๆ ดังกล่าวที่แต่ละประเทศจะต้องเผชิญจะมีความแตกต่างกัน ทำให้การเป็นสังคมสีเขียว การรักษาและบริหารจัดการทรัพยากรธรรมชาติและสิ่งแวดล้อมอย่างบูรณาการจะได้รับความสำคัญและความสนใจจากนานาประเทศรวมทั้งประเทศไทยเพิ่มมากขึ้น พลังงานทดแทนและพลังงานทางเลือก รวมถึงการสร้างสมดุลความมั่นคงด้านพลังงานและอาหารมีแนวโน้มที่จะมีความสำคัญเพิ่มมากขึ้น กฎระเบียบและข้อตกลงด้านสิ่งแวดล้อมจะมีความเข้มข้นและเข้มงวดขึ้น โดยกรอบการพัฒนาตามข้อตกลงระหว่างประเทศต่างๆ ที่สำคัญ เช่น เป้าหมายการพัฒนาที่ยั่งยืน และบันทึกความตกลงปารีสจะได้รับการนำไปปฏิบัติอย่างจริงจังมากยิ่งขึ้น

แนวโน้มเหล่านี้จะก่อให้เกิดความท้าทายต่อการพัฒนาประเทศในหลายมิติ ทั้งในส่วนของ การจ้างงานและอาชีพ สาขากการผลิตและบริการใหม่ๆ ความมั่นคงของประเทศอันเกิดจากภัยคุกคามและความเสี่ยงด้านอื่นๆ ที่ซับซ้อนขึ้น อาชญากรรมไซเบอร์ รูปแบบการก่อสงครามที่ใช้เทคโนโลยีเป็นเครื่องมือ การเคลื่อนย้ายอย่างเสรีและรวดเร็วของผู้คน เงินทุน ข้อมูลข่าวสาร องค์กรความรู้ เทคโนโลยีและสินค้าและบริการ การปรับตัวต่อการเปลี่ยนแปลงสภาพภูมิอากาศที่รวดเร็วและคาดการณ์ได้ยาก การเกิดขึ้นของโรคระบาด และโรคอุบัติใหม่ที่จะส่งผลให้การเฝ้าระวังด้านสาธารณสุขในประเทศมีความสำคัญมากขึ้น อาจนำไปสู่ปัญหาความเหลื่อมล้ำที่ทวีความรุนแรงมากขึ้นได้ หากไม่มีมาตรการที่มีประสิทธิภาพในการป้องกันและรองรับผลกระทบต่างๆ ที่คาดว่าจะเกิดขึ้น ซึ่งรวมถึงการเตรียมความพร้อมเพื่อรองรับการเปลี่ยนแปลงทางเทคโนโลยีและนวัตกรรมแบบพลิกผันที่จะเกิดขึ้นอย่างรวดเร็วโดยเฉพาะอย่างยิ่งหากการเข้าถึงเทคโนโลยี โครงสร้างพื้นฐาน และองค์ความรู้สมัยใหม่มีระดับความแตกต่างกันระหว่างกลุ่มประชากรต่างๆ โดยการเปลี่ยนแปลงทางเทคโนโลยีและนวัตกรรมดังกล่าวจะส่งผลต่อทั้งการจ้างงานและอาชีพที่จะมีรูปแบบและลักษณะงานที่เปลี่ยนไป มีความต้องการแรงงานที่มีสมรรถนะสูงเพิ่มมากขึ้น หลายอาชีพอาจหายไปจากตลาดงานในปัจจุบันและบางอาชีพจะถูกทดแทนด้วยระบบอัตโนมัติโดยเฉพาะอาชีพที่ต้องการทักษะระดับต่ำ ก่อให้เกิดความเสี่ยงต่อความมั่นคงและคุณภาพชีวิตของประชาชนที่ปรับตัวไม่ทันหรือขาดความรู้และทักษะที่ทันกับยุคสมัยที่เปลี่ยนแปลงไปกระแสโลกาภิวัตน์ที่จะทำให้เกิดการพัฒนาขยายความเป็นเมือง วิถีชีวิตที่เปลี่ยนไปอย่างรวดเร็ว รวมทั้งการเปลี่ยนแปลงทางสภาพภูมิอากาศที่อาจจะมีผลกระทบรุนแรงมากยิ่งขึ้น ซึ่งปัจจัยทั้งหมดดังกล่าวจะส่งผลให้ปัญหาความยากจนและความเหลื่อมล้ำของประเทศมีความซับซ้อนมากยิ่งขึ้น

จากปัจจัยและแนวโน้มที่คาดว่าจะส่งผลต่อการขับเคลื่อนการพัฒนาประเทศในมิติต่างๆ ข้างต้น เห็นได้ว่าบริบทและสภาพแวดล้อมทั้งภายในและภายนอกประเทศมีแนวโน้มที่จะเปลี่ยนแปลงอย่างรวดเร็ว มีพลวัตสูง และมีความซับซ้อนหลากหลายมิติ ซึ่งจะส่งผลกระทบต่ออนาคตการพัฒนาประเทศอย่างมาก ดังนั้น การพัฒนาประเทศจึงจำเป็นต้องมียุทธศาสตร์การพัฒนาที่ครอบคลุมทุกมิติและทุกด้าน การพัฒนาที่เกี่ยวข้อง มีความร่วมมือในลักษณะประชารัฐจากภาคส่วนต่างๆ ในรูปแบบของหุ้นส่วนการพัฒนาที่เป็นการดำเนินงานอย่างบูรณาการ เนื่องจากทุกมิติการพัฒนามีความเกี่ยวข้องซึ่งกันและกัน โดยประเทศไทยจำเป็นต้องมีทรัพยากรมนุษย์ที่มีคุณภาพ มีความรู้ สมรรถนะ และทักษะที่สอดคล้องกับการเปลี่ยนแปลงต่างๆ สามารถรู้เท่าทันและปรับตัวให้สามารถดำเนินชีวิตได้อย่างมีความสุข มีอาชีพที่มั่นคง สร้างรายได้ ท่ามกลางความเปลี่ยนแปลงกฎเกณฑ์และกติกาใหม่ๆ และมาตรฐานที่สูงขึ้น

โดยเฉพาะในโลกที่มีการเปลี่ยนแปลงอย่างรวดเร็วซึ่งจำเป็นต้องมีการพัฒนาระบบและปัจจัยส่งเสริมต่างๆ ที่เกี่ยวข้องไปพร้อมกัน ทั้งในส่วนของระบบการเรียนการสอน และการพัฒนาทักษะฝีมือที่สอดคล้องกันกับการพัฒนาของคนในแต่ละช่วงวัย ระบบบริการสาธารณะ โครงสร้างพื้นฐาน รวมทั้งการให้ความสำคัญกับการส่งเสริมเทคโนโลยีและนวัตกรรม เพื่อให้ประเทศไทยสามารถยกระดับเป็นเจ้าของเทคโนโลยีและนวัตกรรมก้าวทันโลก จากการต่อยอดการพัฒนาบนพื้นฐานนโยบายไทยแลนด์ ๔.๐ ส่งผลให้เกิดการสร้างห่วงโซ่มูลค่าทางเศรษฐกิจในทั้งภาคอุตสาหกรรม ภาคเกษตรและภาคบริการ กระจายผลประโยชน์จากการพัฒนา ลดปัญหาความเหลื่อมล้ำ และนำไปสู่การเสริมสร้างคุณภาพชีวิตของประชาชนทุกภาคส่วน

นอกจากนี้ ประเทศไทยต้องให้ความสำคัญกับการสร้างสมดุลความมั่นคงด้านพลังงาน และอาหาร การรักษาไว้ซึ่งความหลากหลายเชิงนิเวศ การส่งเสริมการดำเนินชีวิตและธุรกิจ และการพัฒนาและขยายความเป็นเมืองที่เติบโตอย่างต่อเนื่องที่เป็นมิตรต่อสิ่งแวดล้อม พร้อมกับการมีข้อกำหนดของรูปแบบและกฎเกณฑ์ที่เกี่ยวข้องกับลักษณะการใช้พื้นที่ที่ชัดเจน ขณะที่การพัฒนาโครงสร้างพื้นฐานและระบบโลจิสติกส์ กฎหมาย ระบบภาษีต้องมีกลยุทธ์การพัฒนาที่สามารถอำนวยความสะดวกและส่งเสริมให้ประเทศมีศักยภาพการแข่งขันที่สูงขึ้น และสามารถใช้จุดแข็งในเรื่องตำแหน่งที่ตั้งทางภูมิศาสตร์ของประเทศให้เกิดประโยชน์ต่อการพัฒนาประเทศมากขึ้น รวมทั้งให้ความสำคัญของการรวมกลุ่มความร่วมมือกับนานาประเทศในระดับภูมิภาคและระดับโลก เพื่อกระชับและสร้างสัมพันธ์ไมตรี เสริมสร้างความสัมพันธ์ทางการทูต ซึ่งจะก่อให้เกิดการสร้างพลังทางเศรษฐกิจและรักษาความมั่นคงของประเทศ โดยจำเป็นต้องสร้างความพร้อมในการที่จะยกระดับมาตรฐานและมีการปฏิบัติให้เป็นไปตามระเบียบกติกาสากลในด้านต่างๆ ขณะเดียวกันประเทศไทยจำเป็นต้องเร่งให้มีการปฏิรูประบบราชการ และการเมืองเพื่อให้เกิดการบริหารราชการที่ดีและมีเสถียรภาพทางการเมือง มีการส่งเสริมคนในชาติให้ยึดมั่นสถาบันหลักเป็นศูนย์รวมจิตใจเพื่อให้เกิดความรักความสามัคคี และลดความขัดแย้งภายในประเทศ โดยที่นโยบายการพัฒนาต่างๆ จำเป็นต้องคำนึงถึงความสอดคล้องกับโครงสร้างและลักษณะพฤติกรรมของประชากรที่อาจจะมีความแตกต่างจากปัจจุบันมากขึ้น

ดังนั้น ภายใต้ง่อนไขโครงสร้างประชากร โครงสร้างเศรษฐกิจ สภาพสังคม สภาพภูมิอากาศสิ่งแวดล้อม และปัจจัยการพัฒนาต่างๆ ที่เกี่ยวข้อง ส่งผลให้ประเทศไทยจำเป็นต้องมีการวางแผนการพัฒนาที่รอบคอบและครอบคลุม อย่างไรก็ตาม หลายประเด็นพัฒนาเป็นเรื่องที่ต้องใช้ระยะเวลาในการดำเนินงานเพื่อให้เกิดการปรับตัวซึ่งจะต้องหยั่งรากลึกกลงไปถึงการเปลี่ยนแปลงในเชิงโครงสร้างการขับเคลื่อนการพัฒนาให้ประเทศเจริญก้าวหน้าไปในอนาคตจึงจำเป็นต้องกำหนดวิสัยทัศน์ในระยะยาวที่ต้องบรรลุ พร้อมทั้งแนวยุทธศาสตร์หลักในด้านต่างๆ เพื่อเป็นกรอบในการขับเคลื่อนการพัฒนาอย่างบูรณาการบนพื้นฐานประชารัฐเพื่อยกระดับจุดแข็งและจุดเด่นของประเทศ และปรับปรุงแก้ไขจุดอ่อนและจุดด้อยต่าง ๆ อย่างเป็นระบบ โดยยุทธศาสตร์ชาติจะเป็นเป้าหมายใหญ่ในการขับเคลื่อนประเทศ และถ่ายทอดไปสู่แผนในระดับอื่น ๆ เพื่อนำไปสู่การปฏิบัติทั้งในระดับยุทธศาสตร์ ภารกิจและพื้นที่ ซึ่งรวมถึงพื้นที่พิเศษต่างๆ อาทิ เขตเศรษฐกิจพิเศษชายแดน เขตพัฒนาพิเศษภาคตะวันออกเพื่อให้เกิดการพัฒนาประเทศสามารถดำเนินการได้อย่างมั่นคง มั่งคั่ง และ ยั่งยืน

๓. วิสัยทัศน์ประเทศไทย

แผนพัฒนาท้องถิ่น (พ.ศ. ๒๕๖๑ - ๒๕๖๔)

โดยเทศบาลตำบลป่าป้อง อำเภอต๋อยสะแกต จังหวัดเชียงใหม่

“ประเทศไทยมีความมั่นคง มั่งคั่ง ยั่งยืน เป็นประเทศพัฒนาแล้ว ด้วยการพัฒนาตามหลักปรัชญาของเศรษฐกิจพอเพียง” หรือเป็นคติพจน์ประจำชาติว่า **“มั่นคง มั่งคั่ง ยั่งยืน”** เพื่อสนองต่อต่อผลประโยชน์แห่งชาติ อันได้แก่ การมีเอกราช อธิปไตย การดำรงอยู่อย่างมั่นคง และยั่งยืนของสถาบันหลักของชาติและประชาชนจากภัยคุกคามทุกรูปแบบ การอยู่ร่วมกันในชาติอย่างสันติสุขเป็นปึกแผ่น มีความมั่นคงทางสังคมท่ามกลางพหุสังคมและการมีเกียรติและศักดิ์ศรีของความเป็นมนุษย์ความเจริญเติบโตของชาติ ความเป็นธรรมและความอยู่ดีมีสุขของประชาชน ความยั่งยืนของฐานทรัพยากรธรรมชาติสิ่งแวดล้อม ความมั่นคงทางพลังงานและอาหาร ความสามารถในการรักษาผลประโยชน์ของชาติภายใต้การเปลี่ยนแปลงของสภาวะแวดล้อมระหว่างประเทศ และการอยู่ร่วมกันอย่างสันติประสานสอดคล้องกันด้านความมั่นคงในประชาคมอาเซียนและประชาคมโลกอย่างมีเกียรติและศักดิ์ศรี

ความมั่นคง หมายถึง การมีความมั่นคงปลอดภัยจากภัยและการเปลี่ยนแปลงทั้งภายในประเทศและภายนอกประเทศในทุกระดับ ทั้งระดับประเทศ สังคม ชุมชน ครัวเรือน และปัจเจกบุคคล และมีความมั่นคงในทุกมิติ ทั้งมิติทางการทหาร เศรษฐกิจ สังคม สิ่งแวดล้อม และการเมือง เช่น ประเทศมีความมั่นคงในเอกราชและอธิปไตย มีการปกครองระบอบประชาธิปไตยที่มีพระมหากษัตริย์ทรงเป็นประมุข สถาบันชาติ ศาสนา พระมหากษัตริย์มีความเข้มแข็งเป็นศูนย์กลางและเป็นที่ยึดเหนี่ยวจิตใจของประชาชน มีระบบการเมืองที่มั่นคงเป็นกลไกที่นำไปสู่การบริหารประเทศที่ต่อเนื่องและโปร่งใสตามหลักธรรมาภิบาล สังคมมีความปรองดองและความสามัคคี สามารถผนึกกำลังเพื่อพัฒนาประเทศ ชุมชนมีความเข้มแข็ง ครอบครัวมีความอบอุ่น ประชาชนมีความมั่นคงในชีวิต มีงานและรายได้ที่มั่นคงพอเพียงกับการดำรงชีวิต มีการออมสำหรับวัยเกษียณ ความมั่นคงของอาหาร พลังงาน และน้ำ มีที่อยู่อาศัยและความปลอดภัยในชีวิตทรัพย์สิน

ความมั่งคั่ง หมายถึง ประเทศไทยมีการขยายตัวของเศรษฐกิจอย่างต่อเนื่องและมีความยั่งยืนจนเข้าสู่กลุ่มประเทศรายได้สูง ความเหลื่อมล้ำของการพัฒนาลดลง ประชากรมีความอยู่ดีมีสุขได้รับผลประโยชน์จากการพัฒนาอย่างเท่าเทียมกันมากขึ้น และมีการพัฒนาอย่างทั่วถึงทุกภาคส่วนมีคุณภาพชีวิตตามมาตรฐานขององค์การสหประชาชาติ ไม่มีประชาชนที่อยู่ในภาวะความยากจนเศรษฐกิจในประเทศมีความเข้มแข็ง ขณะเดียวกันต้องมีความสามารถในการแข่งขันกับประเทศต่างๆทั้งในตลาดโลกและตลาดภายในประเทศเพื่อให้สามารถสร้างรายได้ทั้งจากภายในและภายนอกประเทศตลอดจนมีการสร้างฐานเศรษฐกิจและสังคมแห่งอนาคตเพื่อให้สอดคล้องกับบริบทการพัฒนาที่เปลี่ยนแปลงไป และประเทศไทยมีบทบาทที่สำคัญในเวทีโลก และมีความสัมพันธ์ทางเศรษฐกิจและการค้าอย่างแน่นแฟ้นกับประเทศในภูมิภาคเอเชีย เป็นจุดสำคัญของการเชื่อมโยงในภูมิภาค ทั้งการคมนาคมขนส่ง การผลิต การค้า การลงทุน และการทำธุรกิจ เพื่อให้เป็นพลังในการพัฒนา นอกจากนี้ยังมีความสมบูรณ์ในทุนที่จะสามารถสร้างการพัฒนาต่อไปได้ ได้แก่ ทุนมนุษย์ ทุนทางปัญญาทุนทางการเงิน ทุนที่เป็นเครื่องมือเครื่องจักร ทุนทางสังคม และทุนทรัพยากรธรรมชาติและสิ่งแวดล้อม

ความยั่งยืน หมายถึง การพัฒนาที่สามารถสร้างความเจริญ รายได้ และคุณภาพชีวิตของประชาชนให้เพิ่มขึ้นอย่างต่อเนื่อง ซึ่งเป็นการเจริญเติบโตของเศรษฐกิจที่อยู่บนหลักการใช้ การรักษาและการฟื้นฟูฐานทรัพยากรธรรมชาติอย่างยั่งยืน ไม่ใช่ทรัพยากรธรรมชาติจนเกินพอดี ไม่สร้างมลภาวะต่อสิ่งแวดล้อมจนเกินความสามารถในการรองรับและเยียวยาของระบบนิเวศ การผลิตและการบริโภคเป็นมิตรกับสิ่งแวดล้อม และสอดคล้องกับเป้าหมายการพัฒนาที่ยั่งยืน ทรัพยากรธรรมชาติมีความอุดมสมบูรณ์มากขึ้นและสิ่งแวดล้อมมีคุณภาพดีขึ้น คนมีความรับผิดชอบต่อสังคม มีความเอื้ออาทร เสียสละเพื่อผลประโยชน์ส่วนรวม รัฐบาลมีนโยบายที่มุ่งประโยชน์ส่วนรวมอย่างยั่งยืนและให้ความสำคัญกับการมีส่วนร่วมของประชาชน และทุกภาคส่วน

ในสังคมยึดถือและปฏิบัติตามหลักปรัชญาของเศรษฐกิจพอเพียงเพื่อการพัฒนาอย่างสมดุล มีเสถียรภาพ และยั่งยืน

โดยมีเป้าหมายการพัฒนาประเทศ คือ “ประเทศไทยมั่นคง ประชาชนมีความสุข เศรษฐกิจพัฒนาอย่างต่อเนื่อง สังคมเป็นธรรม ฐานทรัพยากรธรรมชาติยั่งยืน” โดยยกระดับศักยภาพของประเทศในหลากหลายมิติ พัฒนาคนในทุกมิติและในทุกช่วงวัยให้เป็นคนดี เก่ง และมีคุณภาพ สร้างโอกาสและความเสมอภาคทางสังคม สร้างการเติบโตบนคุณภาพชีวิตที่เป็นมิตรกับสิ่งแวดล้อม และมีภาครัฐของประชาชนเพื่อประชาชนและประโยชน์ส่วนรวม โดยการประเมินผลการพัฒนาตามยุทธศาสตร์ชาติ ประกอบด้วย

- ๑) ความอยู่ดีมีสุขของคนไทยและสังคมไทย
- ๒) ชีตความสามารถในการแข่งขัน การพัฒนาเศรษฐกิจ และการกระจายรายได้
- ๓) การพัฒนาทรัพยากรมนุษย์ของประเทศ
- ๔) ความเท่าเทียมและความเสมอภาคของสังคม
- ๕) ความหลากหลายทางชีวภาพ คุณภาพสิ่งแวดล้อม และความยั่งยืนของทรัพยากรธรรมชาติ
- ๖) ประสิทธิภาพการบริหารจัดการและการเข้าถึงการให้บริการของภาครัฐ

๔. ประเด็นยุทธศาสตร์ชาติ

๔.๑ ยุทธศาสตร์ชาติด้านความมั่นคง

- (๑) การรักษาความสงบภายในประเทศ
- (๒) การป้องกันและแก้ไขปัญหาที่มีผลกระทบต่อความมั่นคง
- (๓) การพัฒนาศักยภาพของประเทศให้พร้อมเผชิญภัยคุกคามที่กระทบต่อความมั่นคงของชาติ
- (๔) การบูรณาการความร่วมมือด้านความมั่นคงกับอาเซียนและนานาชาติ รวมถึงองค์กรภาครัฐและที่มีใช้ภาครัฐ
- (๕) การพัฒนากลไกการบริหารจัดการความมั่นคงแบบองค์รวม

๔.๒ ยุทธศาสตร์ชาติด้านการสร้างความสามารถในการแข่งขัน

- (๑) การเกษตรสร้างมูลค่า
- (๒) อุตสาหกรรมและบริการแห่งอนาคต
- (๓) สร้างความหลากหลายด้านการท่องเที่ยว
- ๔.๔ โครงสร้างพื้นฐาน เชื่อมไทย เชื่อมโลก
- (๕) พัฒนาเศรษฐกิจบนพื้นฐานผู้ประกอบการยุคใหม่

๔.๓ ยุทธศาสตร์ชาติด้านการพัฒนาและเสริมสร้างศักยภาพทรัพยากรมนุษย์

- (๑) การปรับเปลี่ยนค่านิยมและวัฒนธรรม
- (๒) การพัฒนาศักยภาพคนตลอดช่วงชีวิต
- (๓) ปฏิรูปกระบวนการเรียนรู้ที่ตอบสนองต่อการเปลี่ยนแปลงในศตวรรษที่ ๒๑
- (๔) การตระหนักถึงพหุปัญญาของมนุษย์ที่หลากหลาย
- (๕) การเสริมสร้างให้คนไทยมีสุขภาวะที่ดี
- (๖) การสร้างสภาพแวดล้อมที่เอื้อต่อการพัฒนาและเสริมสร้างศักยภาพทรัพยากรมนุษย์
- (๗) การเสริมสร้างศักยภาพการกีฬาในการสร้างคุณค่าทางสังคมและพัฒนาประเทศ

๔.๔ ยุทธศาสตร์ชาติด้านการสร้างโอกาสและความเสมอภาคทางสังคม

- (๑) การลดความเหลื่อมล้ำ สร้างความเป็นธรรมในทุกมิติ
- (๒) การกระจายศูนย์กลางความเจริญทางเศรษฐกิจ สังคม และเทคโนโลยี
- (๓) การเสริมสร้างพลังทางสังคม
- (๔) การเพิ่มขีดความสามารถของชุมชนท้องถิ่นในการพัฒนา การพึ่งตนเอง

และการจัดการตนเอง

๔.๕ ยุทธศาสตร์ชาติด้านการสร้างการเติบโตบนคุณภาพชีวิตที่เป็นมิตรกับ

สิ่งแวดล้อม

- (๑) สร้างการเติบโตอย่างยั่งยืนบนสังคมเศรษฐกิจสีเขียว
- (๒) สร้างการเติบโตอย่างยั่งยืนบนสังคมเศรษฐกิจภาคทะเล
- (๓) สร้างการเติบโตอย่างยั่งยืนบนสังคมที่เป็นมิตรต่อสภาพภูมิอากาศ
- (๔) พัฒนาพื้นที่เมือง ชนบท เกษตรกรรมและอุตสาหกรรมเชิงนิเวศ มุ่งเน้น

ความเป็นเมืองที่เติบโตอย่างต่อเนื่อง

- (๕) พัฒนาความมั่นคงน้ำ พลังงาน และเกษตรที่เป็นมิตรต่อสิ่งแวดล้อม
- (๖) ยกระดับกระบวนการทัศน์เพื่อกำหนดอนาคตประเทศ

๔.๖ ยุทธศาสตร์ชาติด้านการปรับสมดุลและพัฒนาระบบการบริหารจัดการ

ภาครัฐ

(๑) ภาครัฐที่ยึดประชาชนเป็นศูนย์กลาง ตอบสนองความต้องการ และให้บริการอย่างสะดวกรวดเร็ว โปร่งใส

(๒) ภาครัฐบริหารงานแบบบูรณาการโดยมียุทธศาสตร์ชาติเป็นเป้าหมาย และเชื่อมโยงการพัฒนาในทุกระดับ ทุกประเด็น ทุกภารกิจ และทุกพื้นที่

(๓) ภาครัฐมีขนาดเล็กกระทัดรัด เหมาะสมกับภารกิจ ส่งเสริมให้ประชาชนและทุกภาคส่วนมีส่วนร่วมในการพัฒนาประเทศ

(๔) ภาครัฐมีความทันสมัย

(๕) บุคลากรภาครัฐเป็นคนดีและเก่ง ยึดหลักคุณธรรม จริยธรรม มีจิตสำนึก มีความสามารถสูง มุ่งมั่น และเป็นมืออาชีพ

(๖) ภาครัฐมีความโปร่งใส ปลอดการทุจริตและประพฤติมิชอบ

(๗) กฎหมายมีความสอดคล้องเหมาะสมกับบริบทต่าง ๆ และมีเท่าที่จำเป็น

(๘) กระบวนการยุติธรรมเคารพสิทธิมนุษยชนและปฏิบัติต่อประชาชนโดย

เสมอภาค

๑.๒ แผนพัฒนาเศรษฐกิจและสังคมแห่งชาติ ฉบับที่ ๑๒ (พ.ศ. ๒๕๖๐ - ๒๕๖๔)

แผนพัฒนาเศรษฐกิจและสังคมแห่งชาติ ฉบับที่ ๑๒ (พ.ศ. ๒๕๖๐ - ๒๕๖๔) ได้จัดทำขึ้นในช่วงเวลาของการปฏิรูปประเทศและสถานการณ์โลกที่เปลี่ยนแปลงอย่างรวดเร็วและเชื่อมโยงกันใกล้ชิดกันมากขึ้น โดยได้น้อมนำหลัก “ปรัชญาของเศรษฐกิจพอเพียง” มาเป็นปรัชญานาทางการพัฒนาประเทศต่อเนื่องจากแผนพัฒนาฯ ฉบับที่ ๙-๑๑ เพื่อเสริมสร้างภูมิคุ้มกันและช่วยให้สังคมไทยสามารถยืนหยัดอยู่ได้อย่างมั่นคง เกิดภูมิคุ้มกัน และมีการบริหารจัดการความเสี่ยงอย่างเหมาะสม ส่งผลให้การพัฒนาประเทศสู่ความสมดุลและยั่งยืน

ในการจัดทำแผนพัฒนาฯ ฉบับที่ ๑๒ ครั้งนี้ สำนักงานคณะกรรมการพัฒนาการเศรษฐกิจและสังคมแห่งชาติ (สศช.) ได้จัดทำบนพื้นฐานของกรอบยุทธศาสตร์ชาติ ๒๐ ปี (พ.ศ. ๒๕๖๐ – ๒๕๗๙) ซึ่งเป็นแผนหลักของการพัฒนาประเทศ และเป้าหมายการพัฒนาที่ยั่งยืน (Sustainable Development Goals: SDGs) รวมทั้งการปรับโครงสร้างประเทศไทยไปสู่ประเทศไทย ๔.๐ ตลอดจนประเด็นการปฏิรูปประเทศ นอกจากนี้ ได้ให้ความสำคัญกับการมีส่วนร่วมของภาคีการพัฒนาทุกภาคส่วน ทั้งในระดับกลุ่มอาชีพ ระดับภาค และระดับประเทศในทุกขั้นตอนของแผนฯ อย่างกว้างขวางและต่อเนื่อง เพื่อร่วมกันกำหนดวิสัยทัศน์และทิศทางการพัฒนาประเทศ รวมทั้งร่วมจัดทารายละเอียดยุทธศาสตร์ของแผนฯ เพื่อมุ่งสู่ “ความมั่นคง มั่งคั่ง และยั่งยืน”

การพัฒนาประเทศในระยะแผนพัฒนาฯ ฉบับที่ ๑๒ จึงเป็นจุดเปลี่ยนที่สำคัญในการเชื่อมต่อกับยุทธศาสตร์ชาติ ๒๐ ปี ในลักษณะการแปลงยุทธศาสตร์ระยะยาวสู่การปฏิบัติ โดยในแต่ละยุทธศาสตร์ของแผนพัฒนาฯ ฉบับที่ ๑๒ ได้กำหนดประเด็นการพัฒนา พร้อมทั้งแผนงาน/โครงการสำคัญที่ต้องดำเนินการให้เห็นผลเป็นรูปธรรมในช่วง ๕ ปีแรกของการขับเคลื่อนยุทธศาสตร์ชาติ เพื่อเตรียมความพร้อมคน สังคม และระบบเศรษฐกิจของประเทศไทยให้สามารถปรับตัวรองรับผลกระทบจากการเปลี่ยนแปลงได้อย่างเหมาะสม ขณะเดียวกัน ยังได้กำหนดแนวคิดและกลไกการขับเคลื่อนและติดตามประเมินผลที่ชัดเจน เพื่อกำกับให้การพัฒนาเป็นไปอย่างมีทิศทางและเกิดประสิทธิภาพ นาไปสู่การพัฒนาเพื่อประโยชน์สุขที่ยั่งยืนของสังคมไทย

๑. ภาพรวมการพัฒนาในช่วงแผนพัฒนาฯ ฉบับที่ ๑๒

๑.๑ หลักการ

๑.๒ จุดเปลี่ยนสำคัญในแผนพัฒนาเศรษฐกิจและสังคมฉบับที่ ๑๒

๑.๓ ประเด็นการพัฒนาหลักที่สำคัญในช่วงแผนพัฒนาฯ ฉบับที่ ๑๒

๒. การประเมินสภาพแวดล้อมการพัฒนาประเทศ

๒.๑ สถานการณ์และแนวโน้มภายนอก

๒.๒ สถานการณ์และแนวโน้มภายใน

๓. วัตถุประสงค์และเป้าหมายการพัฒนาในช่วงแผนพัฒนาฯ ฉบับที่ ๑๒

๓.๑. วัตถุประสงค์

๓.๒. เป้าหมายรวม

๔. ยุทธศาสตร์การพัฒนาประเทศ

ยุทธศาสตร์ในแผนพัฒนาฯ ฉบับที่ ๑๒ มีทั้งหมด ๑๐ ยุทธศาสตร์ โดยมี ๖ ยุทธศาสตร์ตามกรอบยุทธศาสตร์ชาติ ๒๐ ปี และอีก ๔ ยุทธศาสตร์ที่เป็นปัจจัยสนับสนุน ดังนี้

๔.๑ ยุทธศาสตร์การเสริมสร้างและพัฒนาศักยภาพทุนมนุษย์

๔.๒ ยุทธศาสตร์การสร้างความเป็นธรรมและลดความเหลื่อมล้ำในสังคม

๔.๓ ยุทธศาสตร์การสร้างความเข้มแข็งทางเศรษฐกิจและแข่งขันได้อย่างยั่งยืน

๔.๔ ยุทธศาสตร์การเติบโตที่เป็นมิตรกับสิ่งแวดล้อมเพื่อการพัฒนาที่ยั่งยืน

๔.๕ ยุทธศาสตร์การเสริมสร้างความมั่นคงแห่งชาติเพื่อการพัฒนาประเทศสู่ความมั่ง

คั่ง และยั่งยืน

๔.๖ ยุทธศาสตร์การบริหารจัดการในภาครัฐ การป้องกันการทุจริตประพตมิชอบ

และธรรมาภิบาลในสังคมไทย

๔.๗ ยุทธศาสตร์การพัฒนาโครงสร้างพื้นฐานและระบบโลจิสติกส์

๔.๘ ยุทธศาสตร์การพัฒนาวิทยาศาสตร์ เทคโนโลยี วิจัย และนวัตกรรม

๔.๙ ยุทธศาสตร์การพัฒนาภาค เมือง และพื้นที่เศรษฐกิจ

๔.๑๐ ยุทธศาสตร์ความร่วมมือระหว่างประเทศเพื่อการพัฒนา

๕. การขับเคลื่อนแผนพัฒนาฯ ฉบับที่ ๑๒ สู่การปฏิบัติ

๕.๑ หลักการ

๕.๒ แนวทางขับเคลื่อนแผนพัฒนาฯ ฉบับที่ ๑๒

๕.๓ การติดตามประเมินผลแผนพัฒนาฯ ฉบับที่ ๑๒

๑.๓ แผนพัฒนาภาค/แผนพัฒนากลุ่มจังหวัด/แผนพัฒนาจังหวัด

➤ แผนพัฒนากลุ่มจังหวัดภาคเหนือตอนบน ๑ พ.ศ.๒๕๖๑-๒๕๖๔

การบริหารงานเชิงยุทธศาสตร์กลุ่มจังหวัดเป็นรูปแบบการบริหารราชการระดับพื้นที่แบบบูรณาการ ในรูปของการรวมกลุ่มของจังหวัดที่มีความสัมพันธ์เชื่อมโยงในด้านต่างๆ ทั้งในเชิงภูมิศาสตร์ สังคม วัฒนธรรม และศักยภาพการพัฒนาเข้าด้วยกันซึ่งจะช่วยให้การวางกรอบทิศทางการพัฒนาระดับพื้นที่มีความชัดเจน มีการแก้ไขปัญหาาร่วมกันระหว่างจังหวัด และเกิดการใช้ทรัพยากรทางการบริหารอย่างมีประสิทธิภาพมากยิ่งขึ้น

กลุ่มจังหวัดจัดตั้งขึ้นตามมติคณะรัฐมนตรี เมื่อวันที่ ๒๒ กรกฎาคม ๒๕๕๖ และวันที่ ๑๗ พฤศจิกายน ๒๕๕๖ โดยคณะรัฐมนตรีได้เห็นชอบให้จัดตั้งกลุ่มจังหวัดรวม ๑๙ กลุ่มจังหวัด ประกอบด้วย กลุ่มภาคเหนือตอนบน กลุ่มภาคเหนือตอนล่าง (กลุ่ม ๑) กลุ่มภาคเหนือตอนล่าง (กลุ่ม ๒) กลุ่มภาคกลางตอนบน (กลุ่ม ๑) กลุ่มภาคกลางตอนบน (กลุ่ม ๒) กลุ่มภาคกลางตอนล่าง (กลุ่ม ๑) กลุ่มภาคกลางตอนล่าง (กลุ่ม ๒) กลุ่มภาคกลางตอนล่าง (กลุ่ม ๓) กลุ่มภาคตะวันออก กลุ่มภาคตะวันออกเฉียงเหนือตอนบน (กลุ่ม ๑) กลุ่มภาคตะวันออกเฉียงเหนือตอนบน (กลุ่ม ๒) กลุ่มภาคตะวันออกเฉียงเหนือตอนบน (กลุ่ม ๓) กลุ่มภาคตะวันออกเฉียงเหนือตอนล่าง (กลุ่ม ๑) กลุ่มภาคตะวันออกเฉียงเหนือตอนล่าง (กลุ่ม ๒) กลุ่มภาคใต้ (กลุ่ม ๑) กลุ่มภาคใต้ (กลุ่ม ๒) กลุ่มภาคใต้ (กลุ่ม ๓) กลุ่มภาคใต้ชายแดน (กลุ่ม ๑) กลุ่มภาคใต้ชายแดน (กลุ่ม ๒)

ในขณะนั้นกลุ่มจังหวัดภาคเหนือตอนบน ประกอบด้วย ๘ จังหวัด คือ เชียงใหม่ ลำพูน ลำปาง แม่ฮ่องสอน เชียงราย พะเยา แพร่ และน่าน ต่อมาได้คณะรัฐมนตรีได้มีมติเมื่อวันที่ ๑๕ มกราคม ๒๕๕๑ เห็นชอบการปรับปรุงกลุ่มจังหวัดจากเดิม ๑๙ กลุ่มจังหวัดให้เหลือ ๑๘ กลุ่มจังหวัด โดยใช้แนวทางเดิมตามมติคณะรัฐมนตรีเมื่อวันที่ ๒๒ กรกฎาคม ๒๕๕๖ ซึ่งกำหนดการแบ่งกลุ่มจังหวัดโดยคำนึงถึง (๑) ความสัมพันธ์เชื่อมโยงระหว่างพื้นที่เพื่อสนับสนุนการพัฒนาเศรษฐกิจและสังคมของประเทศ (๒) ความเกี่ยวเนื่องทางเศรษฐกิจ การผลิต การค้า และการลงทุนเพื่อมูลค่าเพิ่มและการได้เปรียบในการแข่งขันร่วมกัน (๓) ยุทธศาสตร์ของการแก้ปัญหาเร่งด่วนร่วมกันของประเทศ ซึ่งจำเป็นต้องอาศัยความร่วมมือระหว่างจังหวัด โดยมุ่งเน้นให้ความสำคัญกับลักษณะเขตพื้นที่ ที่ติดต่อกัน หรือเป็นการรวมกลุ่มจังหวัดที่อยู่ในเขตพื้นที่ติดต่อกันหรือต่อเนื่องกัน เป็นข้อพิจารณาเบื้องต้นของการจัดกลุ่มจังหวัด ใช้ประเด็นยุทธศาสตร์หรือทิศทางการพัฒนาจังหวัดที่สอดคล้องกันหรือเกื้อหนุนต่อกัน เป็นแนวการพิจารณาขั้นที่สอง และประการสุดท้ายพิจารณาจากความเกี่ยวเนื่องทางเศรษฐกิจ การผลิต การค้า และการลงทุนเพื่อมูลค่าเพิ่ม และการได้เปรียบในการแข่งขันร่วมกัน รวมทั้งเป็นการแก้ไขปัญหาเร่งด่วนที่จำเป็น ต้องอาศัยความร่วมมือร่วมกันระหว่างจังหวัด ทั้งนี้ ได้กำหนดให้กลุ่มจังหวัดภาคเหนือตอนบนเดิม แบ่งออกเป็น กลุ่มจังหวัดภาคเหนือตอนบน ๑ ประกอบด้วย จังหวัด เชียงใหม่ แม่ฮ่องสอน ลำปางและลำพูน และกลุ่มจังหวัดภาคเหนือตอนบน ๒ ประกอบด้วย จังหวัดน่าน พะเยา เชียงราย และแพร่

นอกจากนี้ ในการประชุมคณะรัฐมนตรีครั้งดังกล่าวได้กำหนดจังหวัดที่เป็นศูนย์ปฏิบัติการกลุ่มจังหวัดเพื่อรับผิดชอบการดำเนินงานตามยุทธศาสตร์ของกลุ่มจังหวัด และเป็นผู้ใช้กลไกการบูรณาการ การ

จัดทำแผนพัฒนาของกลุ่มจังหวัด โดยจะเป็นแกนกลางในการประสานงานและขับเคลื่อนยุทธศาสตร์ของกลุ่มจังหวัด โดยสำหรับกลุ่มจังหวัดภาคเหนือตอนบน ๑ (เชียงใหม่ แม่ฮ่องสอน ลำปาง ลำพูน) มีศูนย์ปฏิบัติการของสำนักบริหารยุทธศาสตร์กลุ่มจังหวัด คือ จังหวัดเชียงใหม่

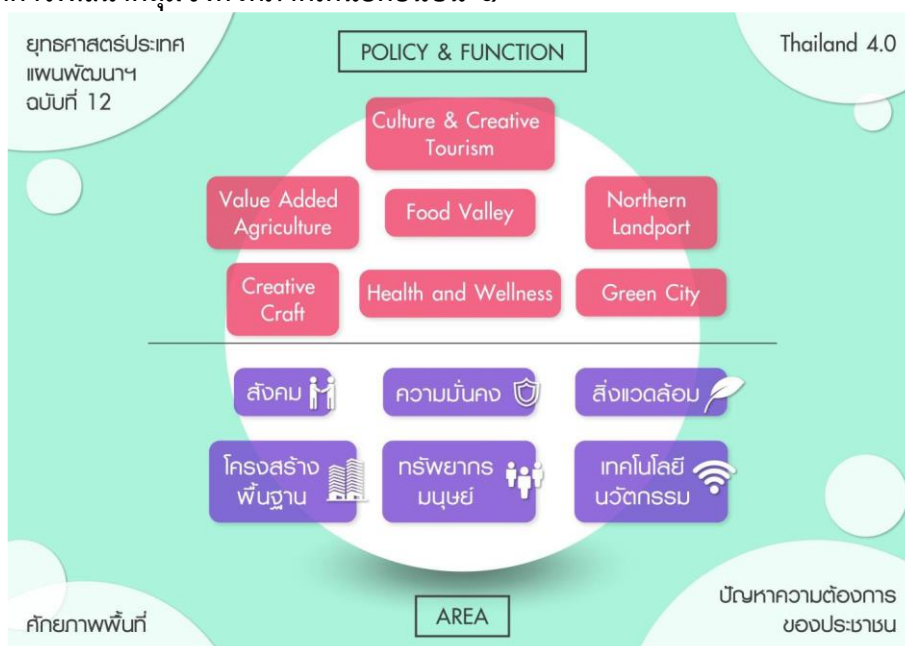
วิสัยทัศน์

“ศูนย์กลางการท่องเที่ยว การค้า การลงทุนสู่สากล บนพื้นฐานความโดดเด่นวัฒนธรรมล้านนา สังคมน่าอยู่ สิ่งแวดล้อมยั่งยืน”

พันธกิจ

- พัฒนาเพื่อยกระดับอุตสาหกรรมการท่องเที่ยวสู่สากล
- เพิ่มขีดความสามารถการแข่งขันด้านการเกษตร การค้า และการลงทุน
- เชื่อมโยงอัตลักษณ์ทางวัฒนธรรมและภูมิปัญญาท้องถิ่นเพื่อสร้างคุณค่าทางสังคมและมูลค่าเพิ่มทางเศรษฐกิจ
- ฟื้นฟูและอนุรักษ์ทรัพยากรธรรมชาติและสิ่งแวดล้อมเพื่อสนับสนุนการพัฒนาอย่างยั่งยืน
- พัฒนาและเชื่อมโยงระบบโครงสร้างพื้นฐานและโลจิสติกส์เพื่อการท่องเที่ยว การค้า การลงทุนระหว่างภูมิภาค

กรอบแนวคิดการพัฒนากลุ่มจังหวัดภาคเหนือตอนบน ๑



ประเด็นยุทธศาสตร์

- สร้างคุณค่าและความโดดเด่นด้านอุตสาหกรรมการท่องเที่ยวและบริการ
- ยกระดับ เชื่อมโยง สร้างเครือข่าย การค้า การลงทุน และการค้าชายแดนเพื่อเพิ่มศักยภาพในการแข่งขันทั้งในและต่างประเทศ
- พัฒนาเกษตรมูลค่าเพิ่มสู่ตลาดทั้งในและต่างประเทศ
- อนุรักษ์ ฟื้นฟูทรัพยากรธรรมชาติและสิ่งแวดล้อมอย่างบูรณาการและมีส่วนร่วม ตอบสนองต่อการพัฒนาและใช้ประโยชน์อย่างยั่งยืนและเป็นธรรม

การเชื่อมโยงระหว่างประเด็นยุทธศาสตร์ ตำแหน่งทางยุทธศาสตร์
และประเด็นการพัฒนาที่เชื่อมโยงของกลุ่มจังหวัดภาคเหนือตอนบน 1

การท่องเที่ยว

การค้า
การลงทุน

การเกษตร

ทรัพยากรธรรมชาติ
และสิ่งแวดล้อม

Value-added Agriculture

Creative Craft

Food Valley

Health and Wellness

Northern Landport

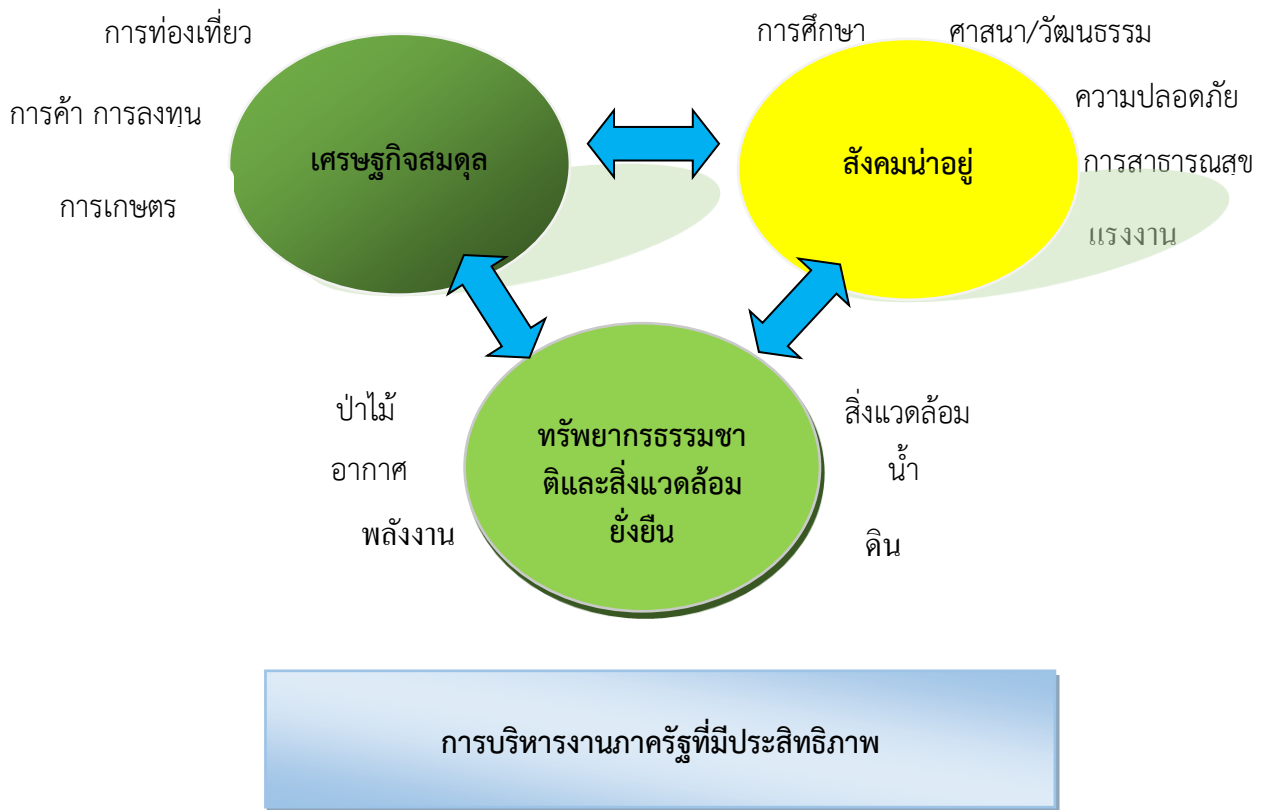
Creative Tourism

Green City

➤ แผนพัฒนาจังหวัดเชียงใหม่ (พ.ศ.๒๕๖๑-๒๕๖๔) ฉบับทบทวน พ.ศ.๒๕๖๒

๑. วิสัยทัศน์

“นครแห่งชีวิตและความมั่งคั่ง”
(City of Life and Prosperity)
(เมืองที่ให้ความสุขและชีวิตที่มีคุณค่าแก่ผู้อยู่อาศัยและผู้มาเยือนในฐานะ
เมืองที่น่าอยู่และน่าท่องเที่ยวในระดับโลก)



๒. พันธกิจ

๑. ส่งเสริมและพัฒนาให้เป็นเมืองศูนย์กลางท่องเที่ยวและบริการสากล
๒. ส่งเสริมและพัฒนาให้เป็นเมืองศูนย์กลางการค้าการลงทุนและการคมนาคมขนส่ง
๓. ส่งเสริมและพัฒนาให้เป็นเมืองแห่งเกษตรปลอดภัย
๔. ส่งเสริมและพัฒนาให้เป็นเมืองศูนย์กลางการศึกษาระดับภูมิภาค
๕. ส่งเสริมและพัฒนาให้เป็นเมืองศูนย์กลางการแพทย์และบริการสุขภาพ
๖. ส่งเสริมและพัฒนาให้เป็นเมืองแห่งความหลากหลายทางธรรมชาติและวัฒนธรรม

๓. ตำแหน่งการพัฒนา (Positioning)

๑. เมืองศูนย์กลางท่องเที่ยวและบริการสากล : MICE CITY, Wellness City
๒. เมืองศูนย์กลางการค้าการลงทุนและการคมนาคมขนส่ง : Northern Landport
๓. เมืองแห่งเกษตรปลอดภัย : Northern Food Valley
๔. เมืองศูนย์กลางการศึกษาในระดับภูมิภาค : Education Hub
๕. เมืองศูนย์กลางการแพทย์และบริการสุขภาพ : Medical and Health Hub
๖. เมืองแห่งความหลากหลายทางธรรมชาติและวัฒนธรรม : Diversity of Nature and Culture

๔. เป้าประสงค์รวม ตัวชี้วัด และค่าเป้าหมาย

เป้าประสงค์รวม	ตัวชี้วัด/ เป้าหมายรวม ๔ ปี	ข้อมูลค่าฐาน	ค่าเป้าหมายรายปี				พ.ศ. ๒๕๖๑ - ๒๕๖๔
			พ.ศ. ๒๕๖๑	พ.ศ. ๒๕๖๒	พ.ศ. ๒๕๖๓	พ.ศ. ๒๕๖๔	
๑. เศรษฐกิจสมดุล และ ขยายตัวอย่าง ต่อเนื่อง	๑.๑ อัตราการขยายตัว ของมูลค่าผลิตภัณฑ์ มวลรวมจังหวัด (GPP) / (ร้อยละ)	๒.๒ (ปี ๒๕๕๗)	๒.๔	๒.๖	๒.๘	๓	๓
	๑.๒ รายได้จากการ ท่องเที่ยวจังหวัด เชียงใหม่ / (ล้านบาท)	๘๒,๕๗๐ (ปี ๒๕๕๗)	๘๓,๕๗๐	๙๔,๕๗๐	๙๕,๕๗๐	๘๖,๕๗๐	๘๖,๕๗๐
	๑.๓ อัตราการ เปลี่ยนแปลงของรายได้ เฉลี่ยของครัวเรือนใน จังหวัด/ (ร้อยละ)	๑.๙๔ (ปี ๒๕๕๗)	๒.๙๔	๓.๙๔	๔.๙๔	๕.๙๔	๕.๙๔
๒. สังคมน่าอยู่ ประชาชนมีคุณภาพชีวิตที่ ดี	๒.๑ ร้อยละของ ประชากรที่อยู่ใต้เส้น ความยากจน (ร้อยละ) *	๖.๗๔ (ปี ๒๕๕๗)	๖.๒๔	๕.๗๔	๕.๒๔	๔.๗๔	๔.๗๔
	๒.๒ ค่าเฉลี่ยคะแนน O- net นักเรียนชั้น ม. ๓	๓๘.๐๒ (คะแนน ปี ๒๕๕๘)	๓๘.๓๒	๓๘.๖๒	๓๘.๙๒	๓๙.๒๒	๓๙.๒๒
	๒.๓ อัตราการว่างงาน / (ร้อยละ)*	๐.๙๙ (ปี ๒๕๕๗)	๐.๙๔	๐.๘๙	๐.๘๔	๐.๗๙	๐.๗๙
	๒.๔ อัตราส่วนแพทย์ ต่อประชากร (คน/แพทย์)*	๑,๖๓๓ (ปี ๒๕๕๗)	๑,๕๓๓	๑,๔๓๓	๑,๓๓๓	๑,๒๓๓	๑,๒๓๓
	๒.๕ จำนวนองค์ความรู้ ภูมิปัญญาท้องถิ่นไทย เฉลี่ยต่อหมู่บ้าน/(คนต่อ หมู่บ้าน)	๕๖ (ปี ๒๕๕๗)	๖๑	๖๖	๗๑	๗๖	๗๖

เป้าประสงค์รวม	ตัวชี้วัด/ เป้าหมายรวม ๔ ปี	ข้อมูลค่าฐาน	ค่าเป้าหมายรายปี				พ.ศ. ๒๕๖๑ - ๒๕๖๔
			พ.ศ. ๒๕๖๑	พ.ศ. ๒๕๖๒	พ.ศ. ๒๕๖๓	พ.ศ. ๒๕๖๔	
	๒.๕ จำนวนคดีที่จับกุม ได้ต่อคดีที่รับแจ้ง /(คดี/ ประชากรแสน) *	๑๓๐ (ปี ๒๕๕๗)	๑๒๐	๑๐๐	๘๐	๖๐	๖๐
๓. ทรัพยากรธรรมชาติ และสิ่งแวดล้อมได้รับการ อนุรักษ์และฟื้นฟูและคง อยู่อย่างยั่งยืน	๓.๑ อัตราการ เปลี่ยนแปลงของพื้นที่ ป่าไม้ใน จังหวัด/(ร้อยละ)	๐.๙๑ (ปี ๒๕๕๗)	๑.๐๑	๑.๑๑	๑.๒๑	๑.๓๑	๑.๓๑
	๓.๒ จำนวนวันที่มี คุณภาพอากาศเกินกว่า เกณฑ์มาตรฐานที่ ลดลง/ (วัน)	๒๐ วัน	๑๘	๑๕	๑๓	๑๐	๑๐
	๓.๓ สัดส่วนขยะ มูล ฝอยที่นำกลับมาใช้ใหม่ (ร้อยละ)	๓๐	๔๐	๔๐	๔๐	๔๐	๔๐
	๓.๔ สัดส่วนปริมาณ การใช้น้ำมันเชื้อเพลิง เพื่อยานพาหนะต่อ ประชากร/(ลิตร/ คน)*	๓๒๗ (ปี ๒๕๕๗)	๓๑๗	๓๐๗	๒๙๗	๒๘๗	๒๘๗
๔. การบริหารจัดการ ภาครัฐมีความทันสมัย และมีธรรมาภิบาล	๔.๑ ร้อยละของระดับ ความพึงพอใจของ ผู้รับบริการ	๘๐ (ปี ๒๕๕๗)	๘๕	๙๐	๙๕	๑๐๐	๑๐๐
	๔.๒ ร้อยละการ เบิกจ่ายงบประมาณ ของจังหวัด	๘๐ (ปี ๒๕๕๙)	๘๕	๙๐	๙๕	๑๐๐	๑๐๐

หมายเหตุ : เครื่องหมาย * คือตัวชี้วัดที่มีการผูกผันข้อมูล

๕. ประเด็นยุทธศาสตร์

ประเด็นยุทธศาสตร์ที่ ๑ ส่งเสริมและพัฒนาการท่องเที่ยวและบริการสุขภาพ เชื่อมโยงชุมชนและท้องถิ่น

ประเด็นยุทธศาสตร์ที่ ๒ ส่งเสริมการเกษตร การผลิตสินค้าชุมชน การค้า การลงทุน สู่สากล

ประเด็นยุทธศาสตร์ที่ ๓ เสริมสร้างสังคมให้มีคุณภาพ คงอัตลักษณ์ทางวัฒนธรรม

ประเด็นยุทธศาสตร์ที่ ๔ ส่งเสริมและพัฒนาทรัพยากรธรรมชาติและสิ่งแวดล้อมให้สมบูรณ์ โดยใช้เทคโนโลยีและนวัตกรรม

ประเด็นยุทธศาสตร์ที่ ๕ เสริมสร้างความมั่นคง ปลอดภัย และความสงบสุขของประชาชน

ประเด็นยุทธศาสตร์ที่ ๖ พัฒนาระบบบริหารจัดการภาครัฐและการให้บริการประชาชนตามหลักธรรมาภิบาล

๑.๔ ยุทธศาสตร์การพัฒนาขององค์กรปกครองส่วนท้องถิ่นในเขตจังหวัดเชียงใหม่ (พ.ศ.๒๕๖๐-๒๕๖๔)

๑. ยุทธศาสตร์การพัฒนาโครงสร้างพื้นฐานเพื่อรองรับการพัฒนาเศรษฐกิจและสังคม
๒. ยุทธศาสตร์การพัฒนาเศรษฐกิจตามแนวทางปรัชญาเศรษฐกิจพอเพียง
๓. ยุทธศาสตร์การบริหารจัดการทรัพยากรธรรมชาติและสิ่งแวดล้อม
๔. ยุทธศาสตร์การอนุรักษ์ ฟื้นฟูและสืบสานศิลปวัฒนธรรม จารีตประเพณีและภูมิปัญญาท้องถิ่น
๕. ยุทธศาสตร์การพัฒนาคุณภาพชีวิตของประชาชน
๖. ยุทธศาสตร์การป้องกัน บรรเทาสาธารณภัยและการรักษาความเป็นระเบียบเรียบร้อยในชุมชน
๗. ยุทธศาสตร์การบริหารจัดการบ้านเมืองที่ดี

๑.๕ นโยบายรัฐบาล ๑๑ ด้าน

๑. การปกป้องและเชิดชูสถาบันพระมหากษัตริย์
๒. การรักษาความมั่นคงของรัฐและการต่างประเทศ
๓. การลดความเหลื่อมล้ำของสังคม และการสร้างโอกาสการเข้าถึงบริการของรัฐ
๔. การศึกษาและเรียนรู้ การทำนุบำรุงศาสนา ศิลปะและวัฒนธรรม
๕. การยกระดับคุณภาพบริการด้านสาธารณสุข และสุขภาพประชาชน
๖. การเพิ่มศักยภาพทางเศรษฐกิจของประเทศ
๗. การส่งเสริมบทบาทและการใช้โอกาสในประชาคมอาเซียน
๘. การพัฒนาและส่งเสริมการใช้ประโยชน์จากวิทยาศาสตร์ เทคโนโลยี การวิจัยและพัฒนาและนวัตกรรม
๙. การรักษาความมั่นคงของฐานทรัพยากร และการสร้างสมดุลระหว่างการอนุรักษ์กับการใช้ประโยชน์อย่างยั่งยืน
๑๐. การส่งเสริมการบริหารราชการแผ่นดินที่มีธรรมาภิบาลและการป้องกันปราบปรามการทุจริตและประพฤติมิชอบในภาครัฐ
๑๑. การปรับปรุงกฎหมายและกระบวนการยุติธรรม

๑.๖ ค่านิยมหลักของคนไทย เพื่อสร้างสรรค์ประเทศไทยให้เข้มแข็ง ดังนี้

๑. มีความรักชาติ ศาสนา พระมหากษัตริย์ ซึ่งเป็นสถาบันหลักของชาติในปัจจุบัน
๒. ซื่อสัตย์ เสียสละ อดทน มีอุดมการณ์ในสิ่งที่ดีงามเพื่อส่วนรวม
๓. กตัญญูต่อพ่อแม่ ผู้ปกครอง ครูบาอาจารย์
๔. ใฝ่หาความรู้ หมั่นศึกษา เล่าเรียน ทางตรงและทางอ้อม
๕. รักษาวัฒนธรรมประเพณีไทยอันงดงาม
๖. มีศีลธรรม รักษาความสัตย์ หวังดีต่อผู้อื่น เผื่อแผ่และแบ่งปัน
๗. เข้าใจ เรียนรู้ การเป็นประชาธิปไตยอันมีพระมหากษัตริย์ทรงเป็นประมุขที่ถูกต้อง
๘. มีระเบียบวินัย เคารพกฎหมาย ผู้น้อยรู้จักการเคารพผู้ใหญ่
๙. มีสติ รู้ตัว รู้คิด รู้ทำ รู้ปฏิบัติ ตามพระราชดำรัสของพระบาทสมเด็จพระเจ้าอยู่หัว

๑๐. รู้จักดำรงตนอยู่โดยใช้หลักปรัชญาเศรษฐกิจพอเพียงตามพระราชดำรัสของพระบาทสมเด็จพระเจ้าอยู่หัว รู้จักอดออมไว้ใช้เมื่อยามจำเป็น มีไว้พอกินพอใช้ ถ้าเหลือก็แจกจ่าย จำหน่าย และขยายกิจการ เมื่อมีความพร้อม โดยมีภูมิคุ้มกันที่ดี

๑๑. มีความเข้มแข็งทั้งร่างกายและจิตใจ ไม่ยอมแพ้ต่ออำนาจฝ่ายต่ำ หรือกิเลส มีความละอายนเกรงกลัวต่อบาปตามหลักของศาสนา

๑๒. คำนึงถึงผลประโยชน์ของส่วนรวม และต่อชาติ มากกว่าผลประโยชน์ของตนเอง

๑.๗ แนวคิดปรัชญาเศรษฐกิจพอเพียง

“เศรษฐกิจพอเพียง” เป็นปรัชญาซึ่งถึงการดำรงอยู่และปฏิบัติตนของประชาชนในทุกระดับตั้งแต่ระดับครอบครัว ระดับชุมชน จนถึงระดับรัฐ ทั้งในการพัฒนาและบริหารประเทศ ให้ดำเนินไปในทางสายกลาง โดยเฉพาะการพัฒนาเศรษฐกิจเพื่อให้ก้าวทันต่อโลกยุคโลกาภิวัตน์

“ความพอเพียง” หมายถึง ความพอประมาณ ความมีเหตุผล รวมถึงความจำเป็นที่จะต้องมีระบบภูมิคุ้มกันในตัวที่ดีพอสมควรต่อการมีผลกระทบใด ๆ อันเกิดจากการเปลี่ยนแปลงทั้งภายนอกและภายใน ทั้งนี้จะต้องอาศัยความรอบรู้ ความรอบคอบ และความระมัดระวังอย่างยิ่งในการนำวิชาการต่าง ๆ มาใช้ในการวางแผนและการดำเนินการทุกขั้นตอน และขณะเดียวกันจะต้องเสริมสร้างพื้นฐานจิตใจของคนให้มีความซื่อสัตย์ สุจริต และมีความรอบรู้ที่เหมาะสมในการดำเนินชีวิตด้วยความอดทน ความเพียร มีสติปัญญา และความรอบคอบ เพื่อให้สมดุล และพร้อมต่อการรองรับการเปลี่ยนแปลงอย่างรวดเร็วและกว้างขวาง ทั้งด้านวัตถุ สังคม สิ่งแวดล้อมและวัฒนธรรมจากโลกภายนอกได้เป็นอย่างดี

แนวทางในการขับเคลื่อนเศรษฐกิจพอเพียง

มุ่งเน้นที่จะให้เกิดการนำปรัชญาเศรษฐกิจพอเพียงไปประยุกต์ใช้ให้เกิดผลในทางปฏิบัติ โดยมีกลยุทธ์ในการขับเคลื่อนอย่างเป็นขั้นตอน ดังนี้

- สร้างและพัฒนาเครือข่ายในการขับเคลื่อน โดยการเชื่อมโยงบุคคล หรือกลุ่มบุคคลที่ดำเนินการเกี่ยวกับเศรษฐกิจพอเพียง เพื่อสร้างแกนนำเครือข่ายขับเคลื่อนในการสานต่อองค์ความรู้ และรวมพลังในการดำเนินกิจกรรมให้ไปในทิศทางเดียวกัน

- จัดทำหรือถอดบทเรียนเศรษฐกิจพอเพียง จากกิจกรรมตัวอย่างที่เป็นรูปธรรม (Show Cases /Best Practices) ในสาขาต่างๆ อาทิ เกษตร อุตสาหกรรม บริการ ระดับบุคคล ครอบครัว ชุมชน ธุรกิจเล็ก กลาง ใหญ่ ทั้งที่ประสบความสำเร็จและล้มเหลว โดยชี้ให้เห็นถึงปัจจัยที่ทำให้เกิดความพอเพียงหรือไม่พอเพียง เพื่อใช้เป็นเครื่องมือในการสื่อความหมายเศรษฐกิจพอเพียงในสังคม

- พัฒนาแนวคิดให้ชัดเจน โดยสร้างองค์ความรู้เกี่ยวกับการพัฒนาที่มีหลักเศรษฐกิจพอเพียงเป็นปรัชญานำทาง

- สร้างกระบวนการเรียนรู้ร่วมกัน โดยสร้างโอกาสให้ประชาชนทุกภาคส่วนได้แลกเปลี่ยนประสบการณ์ที่ผ่าน กระบวนการไตร่ตรองและเรียนรู้จากการปฏิบัติ เพื่อตระหนักถึงผลประโยชน์ที่จะได้รับจากการนำหลักเศรษฐกิจพอเพียงไปใช้ในการดำเนินชีวิต ควบคู่ไปกับการเรียนรู้ร่วมกัน

- สร้างสื่อเพื่อการเปลี่ยนแปลงที่มีพลังจากการประมวลความรู้ และบทเรียนต่าง ๆ เพื่อประชาสัมพันธ์ และเผยแพร่ให้ประชาชนมีความรู้ ความเข้าใจที่ถูกต้อง และเกิดความสนใจ โดยเน้นการสร้างการเปลี่ยนแปลงให้เกิดขึ้นแก่กลุ่มเป้าหมาย

- ขยายผลไปยังภาคส่วนต่าง ๆ ในหลากหลายมิติ ให้เกิดกระแสพลังเครือข่ายที่แรงมากพอที่จะทำให้กระแสเศรษฐกิจพอเพียงขยายออกไปเรื่อย ๆ ในวงกว้างอย่างเป็นธรรมชาติ

- ส่งผลต่อการปรับเปลี่ยนกระบวนทัศน์ในการดำเนินชีวิต โดยประชาชนในแต่ละภาคส่วนน้อมรับเศรษฐกิจพอเพียงเป็นปรัชญาในการดำเนินชีวิตเครือข่ายในการขับเคลื่อน
- เครือข่ายหลัก ประกอบด้วย เครือข่ายด้านประชาสังคมและชุมชน และเครือข่ายธุรกิจเอกชน
- เครือข่ายสนับสนุน ประกอบด้วย เครือข่ายพัฒนาวิชาการและส่งเสริมการวิจัย เครือข่ายสร้างกระบวนการเรียนรู้ และเครือข่ายสร้างความเข้าใจ และเผยแพร่ประชาสัมพันธ์

๑.๘ การบริหารงานองค์กรปกครองส่วนท้องถิ่นด้วยหลักธรรมาภิบาล

สาระสำคัญของพระราชกฤษฎีกาว่าด้วยหลักเกณฑ์และวิธีการบริหารกิจการบ้านเมืองที่ดี พ.ศ.๒๕๕๖ แบ่งออกเป็น ๙ หมวด เฉพาะหมวดที่ ๑ การบริหารกิจการบ้านเมืองที่ดี (มาตรา ๖) ได้กำหนดเป้าหมายการบริหารกิจการบ้านเมืองที่ดีที่ต้องการบรรลุผล ๗ ประการ คือ

๑. เกิดประโยชน์สุขของประชาชน
๒. เกิดผลสัมฤทธิ์ต่อภารกิจของรัฐ
๓. มีประสิทธิภาพและเกิดความคุ้มค่าในเชิงภารกิจของรัฐ
๔. ไม่มีขั้นตอนการปฏิบัติงานเกินความจำเป็น
๕. มีการปรับปรุงภารกิจของส่วนราชการให้ทันต่อเหตุการณ์
๖. ประชาชนได้รับการอำนวยความสะดวก และได้รับการตอบสนองความต้องการ
๗. มีการประเมินผลการปฏิบัติงาน

หลักธรรมาภิบาลหรือการบริหารกิจการบ้านเมืองที่ดีนั้น สำนักงานโครงการพัฒนาแห่งสหประชาชาติหรือ UNDP (The United Nations Development Program) ได้ทบทวนและให้คำนิยามใหม่ โดยรวมความถึงการใช้อำนาจทางการเมืองเศรษฐกิจและการบริหารราชการแผ่นดิน เพื่อจัดการกิจการของประเทศชาติ รวมถึงแนวคิดเกี่ยวกับการพัฒนาความมั่นคงของมนุษย์ เรียกว่าหลักธรรมาภิบาลสากล ประกอบด้วยหลัก ๙ ประการ คือ

๑. การมีส่วนร่วม (Participation) คือ ทุกคนควรมีสิทธิ์ในการตัดสินใจทั้งทางตรงและทางอ้อมในการมีส่วนร่วม โดยตั้งอยู่บนพื้นฐานของการมีเสรีภาพในการรวมกลุ่ม เพื่อแสดงความคิดเห็น รวมถึงการสามารถมีส่วนร่วมอย่างมีเหตุผลในเชิงสร้างสรรค์

๒. นิติธรรม (Rule of Law) คือ กรอบตัวบทกฎหมายต้องมีความเป็นธรรมและไม่มีการเลือกปฏิบัติ โดยเฉพาะในส่วนที่เกี่ยวข้องกับเรื่องของสิทธิมนุษยชน

๓. ความโปร่งใส (Transparency) คือ การบริหารและดำเนินงานต้องอยู่บนพื้นฐานของเสรีภาพด้านข้อมูลข่าวสาร บุคคลที่มีความสนใจ หรือมีความเกี่ยวข้อง จะต้องสามารถเข้าถึงสถาบันกระบวนการ และข้อมูลข่าวสารได้โดยตรง ทั้งนี้การได้รับข้อมูลข่าวสารต้องเพียงพอต่อการทำความเข้าใจและการติดตามประเมินสถานการณ์

๔. การตอบสนอง (Responsiveness) คือ องค์กรและกระบวนการดำเนินงานต้องพยายามดูแลเอาใจใส่ผู้มีส่วนได้ส่วนเสียทุกฝ่าย

๕. การมุ่งเน้นฉันทามติ (Consensus-Oriented) คือ มีการประสานความแตกต่างในผลประโยชน์ของฝ่ายต่างๆ เพื่อหาข้อยุติร่วมกันอันจะเป็นประโยชน์ต่อทุกฝ่าย ไม่ว่าจะเป็นโยบายและกระบวนการขั้นตอนใด ๆ ให้ได้มากที่สุดเท่าที่จะทำได้

๖. ความเสมอภาค/ความเที่ยงธรรม (Equity) คือทุกคนมีโอกาสในการปรับปรุงสถานะ

หรือรักษาระดับชีวิตความเป็นอยู่ของตน

๗. ประสิทธิภาพและประสิทธิภาพ (Effectiveness and Efficiency) คือ องค์การและกระบวนการต้องสร้างผลสัมฤทธิ์ที่ตรงต่อความต้องการ และขณะเดียวกันก็ต้องใช้ทรัพยากรให้เกิดประโยชน์สูงสุด

๘. ภาระรับผิดชอบ (Accountability) คือ ผู้มีอำนาจตัดสินใจต้องมีภาระรับผิดชอบต่อสาธารณชนทั่วไป และผู้มีส่วนได้ส่วนเสียในสถาบันของตน

๙. วิสัยทัศน์เชิงยุทธศาสตร์ (Strategic Vision) คือผู้นำและสาธารณชนต้องมีมุมมองที่เปิดกว้างและเล็งการณ์ไกลเกี่ยวกับการบริหารกิจการบ้านเมือง และการพัฒนาความมั่นคงของมนุษย์ รวมถึงมีจิตสำนึกว่าอะไรคือความต้องการจำเป็นต่อการพัฒนา

๑.๙ ไทยแลนด์ ๔.๐ (THAILAND ๔.๐)

การจัดทำแผนพัฒนาท้องถิ่นสี่ปีของเทศบาลมีความสัมพันธ์กับไทยแลนด์ ๔.๐ โดยให้ความสำคัญกับการพัฒนาด้านเทคโนโลยีกลุ่มอาหาร เกษตร และเทคโนโลยีชีวภาพ กลุ่มสาธารณสุข สุขภาพ และเทคโนโลยีทางการแพทย์ กลุ่มเครื่องมือ อุปกรณ์อัจฉริยะ หุ่นยนต์ และระบบเครื่องกลที่ใช้ระบบอิเล็กทรอนิกส์ควบคุม กลุ่มดิจิทัล เทคโนโลยีอินเทอร์เน็ตที่เชื่อมต่อและบังคับอุปกรณ์ต่างๆ ปัญญาประดิษฐ์ และเทคโนโลยีสมองกลฝังตัว กลุ่มอุตสาหกรรมสร้างสรรค์ วัฒนธรรม และบริการที่มีมูลค่าสูง โดยรายละเอียดไทยแลนด์ ๔.๐ มีดังนี้



ประเทศไทย ๔.๐ ถือเป็น Engines of Growth) ด้วยการเปลี่ยนแปลง ความได้เปรียบเชิงเปรียบเทียบ ของประเทศที่มีอยู่ ๒ ด้าน คือ ความหลากหลายเชิงชีวภาพ และ ความหลากหลายเชิงวัฒนธรรม ให้เป็นความได้เปรียบในเชิงแข่งขัน โดยการเติมเต็มด้วยวิทยาการ ความคิดสร้างสรรค์ นวัตกรรม วิทยาศาสตร์ เทคโนโลยี การวิจัยและพัฒนา แล้วต่อยอดความได้เปรียบเชิงเปรียบเทียบเป็น ๕ กลุ่มเทคโนโลยีและอุตสาหกรรมเป้าหมาย ประกอบด้วย

๑. กลุ่มอาหาร เกษตร และเทคโนโลยีชีวภาพ (Food, Agriculture & Bio-Tech) อาทิ เทคโนโลยีการเกษตร (Agritech) เทคโนโลยีอาหาร (Foodtech) เป็นต้น

๒. กลุ่มสาธารณสุข สุขภาพ และเทคโนโลยีทางการแพทย์ (Health, Wellness & Bio-Med) อาทิ เทคโนโลยีสุขภาพ (Healthtech) เทคโนโลยีการแพทย์ (Medtech) สปา (Spa) เป็นต้น

๓. กลุ่มเครื่องมือ อุปกรณ์อัจฉริยะ หุ่นยนต์ และระบบเครื่องกลที่ใช้ระบบอิเล็กทรอนิกส์ควบคุม (Smart Devices, Robotics & Mechatronics) อาทิ เทคโนโลยีหุ่นยนต์ (Robotech) เป็นต้น

๔. กลุ่มดิจิทัล เทคโนโลยีอินเทอร์เน็ตที่เชื่อมต่อและบังคับอุปกรณ์ต่างๆ ปัญญาประดิษฐ์และเทคโนโลยีสมองกลฝังตัว (Digital, IOT, Artificial intelligence & Embedded Technology) อาทิ เทคโนโลยีการเงิน (Fintech) อุปกรณ์เชื่อมต่อออนไลน์โดยไม่ต้องใช้คน (IoT) เทคโนโลยีการศึกษา (Edtech) อี-มาร์เก็ตเพลส (E-Market place) อี-คอมเมิร์ซ (E-Commerce) เป็นต้น

๕. กลุ่มอุตสาหกรรมสร้างสรรค์ วัฒนธรรม และบริการที่มีมูลค่าสูง (Creative, Culture & High Value Services) อาทิ เทคโนโลยีการออกแบบ (Designtech) ธุรกิจไลฟ์สไตล์ (Lifestyle Business) เทคโนโลยีการท่องเที่ยว (Traveltech) การเพิ่มประสิทธิภาพการบริการ (Service Enhancing) เป็นต้น

๒. ยุทธศาสตร์ของเทศบาลตำบลป่าป้อง

เป็นการกำหนดวิสัยทัศน์ ยุทธศาสตร์และแนวทางการพัฒนาเทศบาลตำบลป่าป้อง โดยอาศัยกรอบวิสัยทัศน์ของการจัดทำแผนพัฒนาเศรษฐกิจและสังคมแห่งชาติ ประกอบกับวิสัยทัศน์ของจังหวัดเชียงใหม่และวิสัยทัศน์ของอำเภอต๋อยสะเกิดเป็นแนวทางในการกำหนดวิสัยทัศน์ของเทศบาลตำบลป่าป้อง

๒.๑ วิสัยทัศน์ พันธกิจ เป้าประสงค์ เพื่อการพัฒนาเทศบาลตำบลป่าป้อง

วิสัยทัศน์การพัฒนา (Vision)

"เป็นตำบลน่าอยู่อย่างยั่งยืน โดยยึดหลักปรัชญาเศรษฐกิจพอเพียง
และหลักธรรมาภิบาล"

พันธกิจ (Mission)

๑. ส่งเสริมพัฒนาและบูรณาการการบริหารจัดการ ด้านโครงสร้างพื้นฐาน การอนุรักษ์ทรัพยากรธรรมชาติและสิ่งแวดล้อม
๒. สร้างความเข้มแข็งของชุมชนโดยกระบวนการมีส่วนร่วมของประชาชนในการพัฒนาและแก้ไขปัญหา ตามแนวทางปรัชญาเศรษฐกิจพอเพียง
๓. ส่งเสริมการจัดการศึกษา การจัดสวัสดิการสังคมและการรักษาศิลปวัฒนธรรมท้องถิ่น
๔. พัฒนาระบบงบประมาณ และการคลังของเทศบาลตำบลป่าป้องให้มีประสิทธิภาพและสามารถพึ่งตนเองได้
๕. พัฒนาระบบบริหารจัดการเทศบาลตำบลป่าป้อง ไปสู่เป้าหมายของหลักการบริหารกิจการบ้านเมืองที่ดี
๖. บริหารงานบุคคลและเพิ่มขีดความสามารถของบุคลากรเทศบาลตำบลป่าป้องให้ทำงานอย่างมืออาชีพ
๗. สนับสนุนการพัฒนาการเมือง การปกครองในระบบประชาธิปไตยอันมีพระมหากษัตริย์ทรงเป็นประมุข

เป้าประสงค์

๑. ประชาชนได้รับความสะดวกในด้านการคมนาคม การขนส่งผลผลิตทางการเกษตรรวมทั้งได้รับบริการด้านสาธารณสุขโภชนาการ
๒. ชุมชนยึดหลักและปฏิบัติตามแนวทางปรัชญาเศรษฐกิจพอเพียงก่อให้เกิดภูมิคุ้มกันทางเศรษฐกิจ
๓. เป็นต้นแบบในด้านการจัดการทรัพยากรธรรมชาติและสิ่งแวดล้อม
๔. ชุมชน อนุรักษ์ฟื้นฟูและสืบสานศิลปวัฒนธรรม จารีตประเพณีและภูมิปัญญาท้องถิ่นให้ดำรงอยู่ได้ด้วยตนเองอย่างยั่งยืน
๕. ประชาชนได้รับบริการอย่างทั่วถึงรวดเร็วและเป็นธรรม มีสุขภาพที่สมบูรณ์ทั้งร่างกายและจิตใจ เด็กและเยาวชนผู้สูงอายุ คนพิการและผู้ประสบปัญหาทางสังคมได้รับสวัสดิการอย่างทั่วถึง มีอาชีพพึ่งพาตนเองได้
๖. ชุมชนสามารถป้องกันสาธารณภัยต่าง ๆ ได้อย่างมีประสิทธิภาพ ลดปัญหาอาชญากรรม
๗. เทศบาลตำบลป่าป้องมีการบริหารจัดการภายใต้หลักธรรมาภิบาลและการมีส่วนร่วมของทุกภาคส่วน

๒.๒ ยุทธศาสตร์และแนวทางการพัฒนาเทศบาลตำบลป่าป้อง

เพื่อให้การดำเนินการเป็นไปตามเป้าหมายและจุดมุ่งหมายการพัฒนาที่ได้กำหนดไว้ในบทที่ ๔ จึงกำหนดยุทธศาสตร์แนวทางการพัฒนาและหน่วยงานรับผิดชอบเป็นแนวทางในการพัฒนาท้องถิ่นที่กำหนดขึ้นจากการวิเคราะห์องค์ประกอบต่าง ๆ สภาพปัญหาและความต้องการของท้องถิ่นซึ่งเป็นทั้งปัจจัยภายในและปัจจัยภายนอกองค์กร และกำหนดเป็นยุทธศาสตร์และแนวทางการพัฒนา ในการนี้ได้กำหนดยุทธศาสตร์การพัฒนาเทศบาลตำบลป่าป้อง ออกเป็น ๗ ด้าน ดังนี้รายละเอียดดังนี้

๑. ยุทธศาสตร์การพัฒนาโครงสร้างพื้นฐาน
๒. ยุทธศาสตร์การพัฒนาเศรษฐกิจตามแนวทางปรัชญาเศรษฐกิจพอเพียงไปสู่ความยั่งยืน
๓. ยุทธศาสตร์การบริหารจัดการทรัพยากรธรรมชาติ สิ่งแวดล้อม และระบบนิเวศน์อย่างยั่งยืน
๔. ยุทธศาสตร์การอนุรักษ์ ฟื้นฟูและสืบสาน ศิลปวัฒนธรรม จารีตประเพณีและภูมิปัญญาท้องถิ่น
๕. ยุทธศาสตร์การพัฒนาคุณภาพชีวิตของประชาชนและกลุ่มด้อยโอกาสในสังคม
๖. ยุทธศาสตร์การจัดระเบียบภายในชุมชน และการสร้างความร่วมมือในการรักษาความสงบเรียบร้อย
๗. ยุทธศาสตร์การพัฒนาการบริหารจัดการบ้านเมืองที่ดีด้วยนวัตกรรมการบริหารที่เหมาะสม

๑.ยุทธศาสตร์การพัฒนาโครงสร้างพื้นฐาน

เป้าประสงค์

ประชาชนได้รับความสะดวกในด้านการคมนาคม การขนส่ง ผลผลิตทางการเกษตรและการท่องเที่ยว รวมถึงการได้รับบริการด้านสาธารณสุขปโภค สาธารณูปการอย่างทั่วถึง

กลยุทธ์

พัฒนาและปรับปรุงโครงสร้างพื้นฐานทางการเกษตร การคมนาคมขนส่ง สาธารณูปโภค และสาธารณูปการที่สามารถก่อให้เกิดมูลค่าทางเศรษฐกิจของชุมชน/ท้องถิ่น

แนวทางทางการพัฒนา

๑.๑ พัฒนาระบบบริหารจัดการโครงสร้างพื้นฐาน

พัฒนาระบบข้อมูลเพื่อการตัดสินใจเกี่ยวกับการพัฒนาโครงสร้างพื้นฐานด้านสาธารณูปโภค โครงข่ายคมนาคมและการขนส่งโดยอาศัยเทคโนโลยีทันสมัย เพื่อประสิทธิภาพในการให้บริการตามความต้องการในการพัฒนาโครงสร้างพื้นฐานของท้องถิ่น สามารถจัดทำลำดับความสำคัญ ความจำเป็นหรือความเร่งด่วน มีข้อมูลเพียงพอที่จะสามารถลดความซ้ำซ้อนของโครงการสามารถกำหนดแนวทางในการเชื่อมโยงหรือการใช้ประโยชน์ร่วมกันระหว่างท้องถิ่นได้อย่างเหมาะสมและเอื้ออำนวยต่อการตัดสินใจอย่างมีส่วนร่วมมีเหตุผลและโปร่งใส

๑.๒ พัฒนาโครงสร้างพื้นฐาน

พัฒนาและปรับปรุงโครงสร้างพื้นฐาน เช่น ถนน สะพาน เพิ่มความร่วมมือระหว่างท้องถิ่นในการพัฒนาแหล่งน้ำที่สามารถใช้ประโยชน์ร่วมกัน อ่างเก็บน้ำฝายชะลอน้ำ ฝายแม้ว คู คลอง หนอง บึง พื้นที่แก้มลิง ระบบบำบัดและระบบชลประทาน เพื่อการเกษตร ระบบประปาภูเขาเพื่อการอุปโภค บริโภค ฯลฯ ปรับปรุงสาธารณูปโภคและสาธารณูปโภคและสาธารณูปการให้ได้มาตรฐานเดียวกัน พัฒนาโครงข่ายด้านการคมนาคมขนส่ง ทั้งทางบกและน้ำให้มีความปลอดภัยในการเดินทางขนส่งสินค้า (ขยายผิวหน้าถนน

บำรุงรักษาพื้นผิวถนน ตลอดจนป้ายสัญญาณ – ไฟสัญญาณจราจร) และสามารถรองรับภัยพิบัติ เช่น การเกิดแผ่นดินไหว น้ำท่วม เป็นต้น พัฒนาโครงข่ายถนนเชิงยุทธศาสตร์ ให้เอื้อต่อการท่องเที่ยวเชิงวัฒนธรรม และเชิงนิเวศน์ (เส้นทางท่องเที่ยว เชิงวัฒนธรรม เส้นทางจักรยานผ่านธรรมชาติ)บำรุงรักษาคู คลอง ทางระบายน้ำ ระบบประปา ลดทัศนอุจาดบนท้องถนนที่เป็นอุปสรรคต่อการคมนาคมและภาพลักษณ์ของการท่องเที่ยว เช่น ป้ายโฆษณา

๒. ยุทธศาสตร์การพัฒนาเศรษฐกิจตามแนวทางปรัชญาเศรษฐกิจพอเพียงไปสู่ความยั่งยืน

เป้าประสงค์

ชุมชนยึดหลักและปฏิบัติตามแนวทางปรัชญาเศรษฐกิจพอเพียงให้เกิดภูมิคุ้มกันทางเศรษฐกิจและร่วมเป็นเครือข่ายชุมชนในด้านการท่องเที่ยววิสาหกิจชุมชนวิสาหกิจขนาดกลาง และขนาดย่อมมีความพร้อมต่อผลกระทบจากการเข้าสู่ประชาคมอาเซียน (AEC)

กลยุทธ์

กระตุ้นและสร้างเครือข่ายการพัฒนาที่อยู่บนพื้นฐานของแนวคิดปรัชญาเศรษฐกิจพอเพียงอย่างเป็นรูปธรรมและต่อเนื่อง

แนวทางการพัฒนา

๒.๑ พัฒนาเครือข่ายความร่วมมือในการขับเคลื่อนแนวคิดเศรษฐกิจพอเพียง

๒.๑.๑ พัฒนาเครือข่ายความร่วมมือในการขับเคลื่อนแนวคิดเศรษฐกิจพอเพียงมีการเชื่อมโยงบุคคลหรือกลุ่มบุคคลที่ดำเนินการเกี่ยวกับเศรษฐกิจพอเพียงอย่างมีทิศทางร่วมกันพัฒนากิจกรรมตัวอย่างที่เป็นรูปธรรมในสาขาต่างๆ ได้แก่ เกษตร อุตสาหกรรมบริการ การท่องเที่ยว ตั้งแต่ระดับบุคคล ชุมชน ธุรกิจขนาดเล็กลงจนถึงขนาดใหญ่

๒.๑.๒ ร่วมส่งเสริมและพัฒนาองค์ความรู้ กระบวนการเรียนรู้และขยายผลไปสู่การปรับเปลี่ยนกระบวนทัศน์ ในการดำเนินชีวิตและดำเนินธุรกิจ

๒.๒ สร้างและพัฒนากลุ่ม (Cluster)

๒.๒.๑ สร้างและพัฒนาเครือข่ายความร่วมมือระหว่างท้องถิ่นต่างๆตลอดจนหน่วยงานภาครัฐ เอกชนและสถาบันการเงินให้สามารถดำเนินการแบบบูรณาการ ในลักษณะการรวมกลุ่ม (Cluster) เพื่อร่วมกันพัฒนายกระดับสินค้า/บริการตามศักยภาพของพื้นที่ให้ได้มาตรฐาน

๒.๒.๒ เชื่อมโยงแหล่งวิจัยและพัฒนา ต่อยอดองค์ความรู้และนำเทคโนโลยีระบบบริหารจัดการและควบคุมการผลิตมาใช้เพื่อลดต้นทุน เพิ่มคุณภาพและมูลค่าของสินค้า/บริการ

๒.๒.๓ พัฒนาศูนย์กลาง อันจะส่งผลให้สามารถตอบสนองความต้องการของผู้บริโภคได้อย่างมีประสิทธิภาพ

๒.๒.๔ รับประกันคุณภาพสินค้า/บริการ

๒.๒.๕ ส่งเสริมการตลาดร่วมกันและก่อให้เกิดการแสวงหาโอกาสทางการตลาดใหม่ๆ

๒.๒.๖ ศึกษาข้อมูล เตรียมความพร้อม แสวงหาโอกาสและป้องกันผลกระทบจากการรวมกลุ่มประชาคมเศรษฐกิจอาเซียน (AEC)

๒.๓ ส่งเสริมการใช้เกษตรทฤษฎีใหม่และสร้างภูมิคุ้มกันระบบเศรษฐกิจ

๒.๓.๑ ส่งเสริมการใช้ทรัพยากรธรรมชาติในท้องถิ่นเพื่อเป็นฐานการผลิตทางการเกษตรอย่างคุ้มค่าและเกิดประโยชน์สูงสุดโดยใช้แนวคิดการเกษตรทฤษฎีใหม่ ผสมผสานกับวิถีชีวิตดั้งเดิม บนพื้นฐานวัฒนธรรม ของชุมชนเป็นสำคัญ

๒.๓.๒ สร้างระบบภูมิคุ้มกันทางเศรษฐกิจด้วยการออมในทุกระดับชุมชนเศรษฐกิจ ลดสิ่งจูงใจต่อกิจกรรมทางเศรษฐกิจในลักษณะเก็งกำไร ไม่ก่อให้เกิดผลผลิตทางเศรษฐกิจอย่างแท้จริง

๒.๓.๓ ส่งเสริมเกษตรปลอดภัยในชุมชน ตั้งแต่การผลิตจนถึงการกระจายสู่การตลาด ตลอดจนการสร้างความต้องการให้กับลูกค้าในการบริโภคสินค้าเกษตรปลอดภัยด้วยความรู้และเข้าใจ

๒.๓.๔ ส่งเสริมการเกษตรที่ยั่งยืนในท้องถิ่น ทั้งในด้านการเพิ่มประสิทธิภาพการผลิต การลดค่าใช้จ่าย การกระจายสินค้า เช่น การจัดตั้งดูแลตลาดกลางรับซื้อ-ขาย การก่อสร้างโรงสีชุมชน โรงปุ๋ยอินทรีย์ โกดัง ห้องเย็น โรงคัดบรรจุสินค้าเกษตรของชุมชนที่ได้มาตรฐานระดับสากล ฯลฯ

๒.๔ เตรียมความพร้อมต่อผลกระทบจากการรวมกลุ่มทางเศรษฐกิจและเขตการค้าเสรี

๒.๔.๑ ศึกษารวบรวมและเผยแพร่ข้อมูล เพื่อสร้างความรู้ความเข้าใจเกี่ยวกับการรวมกลุ่มทางเศรษฐกิจและเขตการค้าเสรี โดยเฉพาะกลุ่มประชาคมเศรษฐกิจอาเซียน (AEC)

๒.๔.๒ จัดทำแผนพัฒนาเพื่อสร้างโอกาสหรือป้องกันผลกระทบจากการรวมกลุ่มเศรษฐกิจต่อชุมชนและวิสาหกิจในชุมชน

๓.ยุทธศาสตร์การบริหารจัดการทรัพยากรธรรมชาติ สิ่งแวดล้อมและระบบนิเวศอย่างยั่งยืน

เป้าประสงค์

ชุมชนในพื้นที่เขตจังหวัดเชียงใหม่มีจิตสำนึกและพัฒนาเป็นเครือข่ายชุมชนแห่งการปฏิบัติในด้านการแก้ปัญหาสิ่งแวดล้อม การจัดการทรัพยากรธรรมชาติ สิ่งแวดล้อมและการอนุรักษ์ระบบนิเวศน์

กลยุทธ์

ขับเคลื่อนกิจกรรมทางการบริหารจัดการทรัพยากรธรรมชาติ สิ่งแวดล้อมและระบบนิเวศน์ ผ่านเครือข่ายและองค์กรทางด้านสิ่งแวดล้อมอย่างจริงจังและต่อเนื่อง

แนวทางการพัฒนา

๓.๑ ปลุกจิตสำนึกให้เกิดการมีส่วนร่วมในการอนุรักษ์ทรัพยากรธรรมชาติและสิ่งแวดล้อม

๓.๑.๑ จัดกิจกรรมส่งเสริมสนับสนุนและฟื้นฟูทรัพยากรธรรมชาติและสิ่งแวดล้อม ให้ประชาชนกลุ่มต่างๆ มีความรู้ ความเข้าใจ ที่ถูกต้อง ในด้านการป้องกันและแก้ไขปัญหาสิ่งแวดล้อมที่เสื่อมโทรมลง โดยการส่งเสริมปลูกป่าในพื้นที่ต้นน้ำ พื้นที่สาธารณะ สร้างฝายต้นน้ำลำธาร การปลูกฝังเรื่องการค้าจัดขยะมูลฝอย การดูแลรักษาแม่น้ำ ลำคลองไม่ให้เน่าเสีย ลดการเผาไร่เผาป่า

๓.๑.๒ รณรงค์ประชาสัมพันธ์ให้ชุมชนตระหนักในคุณค่าของทรัพยากรธรรมชาติและสิ่งแวดล้อม เพื่อปรับเปลี่ยนพฤติกรรมในการผลิตและบริโภคที่ส่งผลกระทบต่อสิ่งแวดล้อม

๓.๒ บริหารจัดการทรัพยากรธรรมชาติและสิ่งแวดล้อม

๓.๒.๑ พัฒนาระบบการบริหารจัดการทรัพยากรธรรมชาติและสิ่งแวดล้อม และระบบการแก้ปัญหาสิ่งแวดล้อมโดยให้ชุมชนดำเนินการด้วยตนเองมากขึ้นอย่างต่อเนื่อง

๓.๒.๒ การกำหนดขอบเขตพื้นที่ (Zoning) อย่างเป็นทางการกำหนดบทบาทบัญญัติข้อบังคับและกฎหมายที่เกี่ยวข้อง เพื่อควบคุมกิจกรรมที่ส่งผลกระทบต่อคุณภาพชีวิตเพิ่มพื้นที่สีเขียว (Eco Town) เพื่อสุขภาพของคนในพื้นที่เมือง

๓.๒.๓ ส่งเสริมการจัดตั้งกลุ่มและเครือข่ายในการบริหารจัดการทรัพยากรธรรมชาติและสิ่งแวดล้อม

๓.๒.๔ บูรณาการในการบริหารจัดการปัญหาสิ่งแวดล้อม เช่น หมอกควันไฟป่าและอุทกภัยระหว่างหน่วยงานองค์กรปกครองส่วนท้องถิ่น หน่วยงานภาครัฐและภาคีพัฒนาที่เกี่ยวข้อง

๓.๒.๕ ปรับปรุงกฎระเบียบด้านสิ่งแวดล้อมให้สอดคล้องกับแต่ละพื้นที่และบังคับใช้อย่างจริงจัง

๓.๓ พัฒนาชุมชนตัวอย่างแห่งความสำเร็จที่เป็นรูปธรรม

สร้างองค์ความรู้จากภาคีภาคีงานการหาต้นแบบที่ดีในการบริหารจัดการทรัพยากรธรรมชาติและระบบนิเวศน์ที่ดี เพื่อนำมาเป็นแบบอย่างแนวทางปฏิบัติและขยายผลสู่ชุมชนและท้องถิ่นอื่น โดยการมีส่วนร่วมของชุมชน องค์กรภาคเอกชน เช่น การพัฒนาระบบการค้าจัดขยะมูลฝอย การแก้ไขปัญหาหมอกควันและไฟป่า การแก้ไขปัญหาเน่าเสียและแม่น้ำลำคลอง

๔. ยุทธศาสตร์การอนุรักษ์ ฟื้นฟูและสืบสานศิลปวัฒนธรรม จารีต ประเพณีและภูมิปัญญาท้องถิ่น

เป้าประสงค์

ชุมชนและองค์กรภาคสังคมในท้องถิ่นสามารถอนุรักษ์ ฟื้นฟู และสืบสานศิลปวัฒนธรรม จารีต ประเพณีและภูมิปัญญา อันเป็นเอกลักษณ์ของท้องถิ่นของตนให้ดำรงอยู่ได้อย่างยั่งยืน

กำหนดให้การอนุรักษ์วัฒนธรรมล้านนาเป็นวาระที่สำคัญของ องค์กรปกครองส่วนท้องถิ่นจังหวัดเชียงใหม่ในการดำเนินกิจกรรมร่วมกับ องค์กรเอกชน สถาบันการศึกษา และหน่วยงานที่เกี่ยวข้องโดยเน้นการมีส่วนร่วมของชุมชนในการสร้างจิตสำนึกและกำหนดแนวทางปฏิบัติที่เป็นรูปธรรม ทางด้านศิลปวัฒนธรรม จารีตประเพณี ภาษาพื้นเมือง การแต่งกายพื้นเมืองและภูมิปัญญาท้องถิ่น

แนวทางการพัฒนา

๔.๑ พัฒนาการองค์ความรู้ด้านศิลปวัฒนธรรมท้องถิ่น

๔.๑.๑ จัดการองค์ความรู้ทางวัฒนธรรมและทุนทางสังคมด้วยการสร้างแหล่งเรียนรู้เพื่อการสืบค้นภูมิปัญญา/อัตลักษณ์ท้องถิ่น

๔.๑.๒ ปลุกจิตสำนึกในระดับครอบครัวอันเป็นสถาบันรากฐานของการปลุกจิตสำนึกให้เด็กและเยาวชนในชุมชนนอกเหนือจากสถาบันการศึกษา

๔.๑.๓ พัฒนาระบบข้อมูลและถ่ายทอดองค์ความรู้ด้านศิลปวัฒนธรรมสู่ชุมชน

๔.๑.๔ วางแผนพัฒนาและเชื่อมโยงแหล่งการเรียนรู้ เช่น การใช้วัดสถานศึกษา หรือสถานที่ที่เหมาะสมในการจัดการเรียนการสอน ภาษาท้องถิ่นให้เยาวชนและผู้สนใจในท้องถิ่น

๔.๑.๕ อนุรักษ์วัฒนธรรมชนเผ่าในท้องถิ่น รณรงค์การใช้ภาษา/การแต่งกายล้านนา การอนุรักษ์อักษรเมือง ดนตรีพื้นเมือง ส่งเสริมวัฒนธรรมประเพณีในโรงเรียน

๔.๒ ส่งเสริมและเชื่อมโยงวิถีชีวิตชุมชนกับศิลปวัฒนธรรมท้องถิ่น

๔.๒.๑ สร้างเครือข่ายและเชื่อมโยงระหว่างศิลปวัฒนธรรมกับวิถีชีวิตคนท้องถิ่นในปัจจุบันรวมทั้งส่งเสริมเพื่อให้ชุมชนและเยาวชนเห็นความสำคัญของประเพณีวัฒนธรรมล้านนา

๔.๒.๒ การจัดกิจกรรมและการสร้างกลุ่มส่งเสริมวัฒนธรรมล้านนาและคุณธรรมจริยธรรมรวมถึงกิจกรรมทางศาสนา

๔.๒.๓ ส่งเสริมสนับสนุนให้เกิดการพัฒนาและสร้างสรรค์งานศิลปะภูมิปัญญาท้องถิ่นสาขาต่างๆ โดยการแลกเปลี่ยนเรียนรู้และสร้างกลุ่มกิจกรรมศิลปะที่เกี่ยวข้องกับภูมิปัญญาท้องถิ่น

๔.๒.๔ เชื่อมโยงระหว่างศิลปวัฒนธรรมท้องถิ่นสู่การสร้างมูลค่าเพิ่มทางเศรษฐกิจและการท่องเที่ยวอย่างมีทิศทางและเหมาะสม

๔.๓ ส่งเสริมและอนุรักษ์สถาปัตยกรรมท้องถิ่น

๔.๓.๑ ส่งเสริมและสนับสนุนให้เกิดการอนุรักษ์ด้านสถาปัตยกรรมต่างๆ แห่งล้านนา มีการออกแบบหรือก่อสร้างโดยคงเอกลักษณ์ทางด้านศิลปะ

๔.๓.๒ สร้างเครือข่ายบุคลากรหรือกลุ่มบุคคล ที่ดำเนินการเกี่ยวกับการสร้างสรรค์ผลงานทางด้านสถาปัตยกรรม ให้มีส่วนร่วมในการพัฒนาเมืองให้คงเอกลักษณ์ทางด้านสถาปัตยกรรมล้านนา และที่เกี่ยวข้องในการบูรณะฟื้นฟูแหล่งโบราณสถาน แหล่งประวัติศาสตร์ที่สำคัญ

๕.ยุทธศาสตร์การพัฒนาคุณภาพชีวิตของประชาชนและกลุ่มด้อยโอกาสในสังคม

เป้าประสงค์

ประชาชนกลุ่มต่างๆ โดยเฉพาะกลุ่มเด็กและเยาวชน ผู้สูงอายุ คนพิการ และผู้ประสบปัญหาทางสังคม ได้รับการและสวัสดิการจากองค์กรปกครองส่วนท้องถิ่น อย่างทั่วถึง รวดเร็วและเป็นธรรมบนพื้นฐานของการพึ่งพาตนเอง

กลยุทธ์

สร้างโอกาสและพัฒนาศักยภาพกลุ่มเป่าหมาย เช่น เด็ก เยาวชน สตรี ผู้สูงอายุ ผู้พิการและผู้ด้อยโอกาสให้มีความรู้ ทักษะ การประกอบอาชีพสามารถพึ่งพา ปกป้องตนเองและชุมชนของตนได้อย่างยั่งยืน

แนวทางการพัฒนา

๕.๑ ส่งเสริมให้ประชาชนมีการเรียนรู้ตลอดชีวิต

๕.๑.๑ จัดให้มีศูนย์การเรียนรู้ด้านต่างๆ ที่เป็นการศึกษาทั้งในระบบและนอกระบบ และการศึกษาตามอัธยาศัยที่มีคุณภาพพร้อมทั้งเสริมสร้างสภาพแวดล้อมแหล่งแลกเปลี่ยนเรียนรู้ที่เหมาะสมและเพียงพอสำหรับประชาชน กลุ่มอาชีพและการรวมกลุ่มตามอัธยาศัย

๕.๑.๒ สร้างโอกาสของการเข้าถึงแหล่งศึกษาเรียนรู้สำหรับกลุ่มที่แตกต่างในสังคมอย่างทั่วถึง

๕.๑.๓ ให้ความสำคัญกับการส่งเสริมการศึกษาเรียนรู้ตามความสนใจเพื่อการพึ่งพาภายในชุมชนและการพึ่งพาตนเอง

๕.๒ ส่งเสริมสุขภาพ

๕.๒.๑ พัฒนาระบบบริการสุขภาพทางด้านสร้างเสริมสุขภาพ ป้องกันโรค รักษาพยาบาล และฟื้นฟูสมรรถภาพที่มีคุณภาพมาตรฐาน ขยายผลและเผยแพร่สู่ชุมชนอื่น

๕.๒.๒ การส่งเสริมและสนับสนุนให้ประชาชนมีทักษะในการดูแลสุขภาพของตนเอง รวมถึงการจัดกิจกรรมเสริมสร้างความเข้มแข็งทั้งร่างกายและจิตใจของคนในชุมชน โดยเฉพาะกลุ่มเยาวชน ผู้สูงอายุ

๕.๓ ส่งเสริมให้กลุ่มคนด้อยโอกาส

ดำเนินการรวบรวมข้อมูลผู้ด้อยโอกาสในท้องถิ่น การกำหนดแนวทางในการสงเคราะห์ผู้ด้อยโอกาส ผู้ประสบปัญหาสังคม ทั้งในด้านการศึกษา การพัฒนาอาชีพ การเข้าถึงปัจจัยการผลิต เพื่อจัดสวัสดิการชุมชนอย่างต่อเนื่อง

๕.๔ ส่งเสริมและสร้างสถานะการพึ่งพาตนเองของชุมชน

๕.๔.๑ ส่งเสริมและพัฒนาการรวมกลุ่มอาชีพให้แก่ประชาชนในชุมชน/ท้องถิ่น ตามศักยภาพของชุมชน เพื่อให้มีงานทำ มีรายได้ พึ่งพาตนเองได้

๕.๔.๒ ส่งเสริมให้มีการสร้างเครือข่ายอาสาสมัครชุมชนทุกภาคส่วน (ภาครัฐ/ผู้สูงอายุ/เยาวชน/กลุ่มอื่นๆ) เพื่อการเฝ้าระวังและรักษาความสงบเรียบร้อยของชุมชน รวมถึงการจัดกิจกรรมด้านต่างๆ เพื่อสร้างจิตสำนึกและความสัมพันธ์ที่ดีแก่สมาชิกเพื่อความเป็นระเบียบเรียบร้อยและคุณภาพชีวิตที่ดีของชุมชน

๖. ยุทธศาสตร์การจัดระเบียบภายในชุมชน และการสร้างความร่วมมือในการรักษาความสงบเรียบร้อย

เป้าประสงค์

ประชาชนมีความสามัคคีและความสมานฉันท์ในหมู่คณะ สามารถป้องกันและรับมือกับสาธารณภัยต่างๆ ได้อย่างมีประสิทธิภาพ สามารถลดปัญหาอาชญากรรมและความปลอดภัยในชีวิตและทรัพย์สินในชุมชน

กลยุทธ์

ส่งเสริมเครือข่ายภาคประชาชน ให้มีความสามัคคีตระหนักรู้และมีส่วนร่วมในการป้องกันและแก้ไขปัญหาในชุมชนโดยชุมชน พัฒนาบุคลากร เทคโนโลยีและกระบวนการอื่นที่ก่อให้เกิดความสงบเรียบร้อยและความปลอดภัยในชีวิตและทรัพย์สินภายในชุมชน

แนวทางการพัฒนา

๖.๑ plugged จิตสำนึกด้านความร่วมมือในการดูแลป้องกันภัยชุมชน

๖.๑.๑ plugged จิตสำนึกและสร้างความตระหนักรู้ให้มีความร่วมมือและการแสดงความรับผิดชอบต่อปัญหาที่ส่งผลกระทบต่อคนส่วนรวมในชุมชนและสังคมวงกว้าง

๖.๑.๒ สร้างกิจกรรมส่งเสริมการมีส่วนร่วมพัฒนาความเข้มแข็งและความสามัคคีของหมู่บ้าน

๖.๑.๓ สร้างเครือข่ายชุมชนและอาสาสมัคร ในการเฝ้าระวัง ให้ข้อมูลประชาสัมพันธ์และรณรงค์ป้องกันภัยต่างๆ ที่อาจเกิดในชุมชน อันเกี่ยวกับการละเมิดกฎหมายของรัฐ และการประกอบอาชีพที่ผิดกฎหมาย

๖.๑.๔ รณรงค์ป้องกันภัยจากอุบัติเหตุจราจรบนท้องถนน เช่น การสวมหมวกนิรภัย การรัดเข็มขัดนิรภัย

๖.๒ เสริมสร้างประสิทธิภาพในการป้องกันบรรเทาสาธารณภัยและการรักษาความสงบปลอดภัยแก่ชุมชน

๖.๒.๑ ส่งเสริมการสร้างเครือข่ายอาสาสมัครชุมชน เช่น ตำรวจบ้านกลุ่มดับไฟป่า โดยมีการสนับสนุนงบประมาณและสิ่งจูงใจในการดำเนินกิจกรรมจิตอาสาของประชาชนในชุมชน เพื่อดูแลความสงบเรียบร้อยความปลอดภัยทั้งชีวิตและทรัพย์สิน

๖.๒.๒ พัฒนาและปรับปรุงระบบและประสิทธิภาพงานการป้องกันบรรเทาสาธารณภัยและรักษาความสงบปลอดภัยในชุมชนอย่างพอเพียงในด้านบุคลากร งบประมาณ เครื่องมือ อุปกรณ์เทคโนโลยีสารสนเทศด้านการบริหารจัดการและบรรเทาสาธารณภัย ในภาพรวมร่วมกันระหว่างหน่วยงานองค์กรปกครองส่วนท้องถิ่น หน่วยงานภาครัฐ ภาคเอกชน

๖.๓ ป้องกันและแก้ไขปัญหาเสพติดและอบายมุข

บูรณาการความร่วมมือระหว่างองค์กรปกครองส่วนท้องถิ่นกับหน่วยงานที่เกี่ยวข้องในการแก้ไขปัญหาเสพติดและอบายมุข เช่น โรงเรียน วัด องค์กรภาคเอกชน ผู้ประกอบการในท้องถิ่น ฯลฯ เพื่อกำหนดมาตรการป้องกันและแก้ไขปัญหาที่จะเกิดขึ้นอย่างต่อเนื่องและจริงจัง ตั้งแต่ระดับครอบครัว ชุมชนและสังคมอย่างเป็นระบบ

๗.ยุทธศาสตร์การพัฒนากิจการบ้านเมืองที่ดีด้วย นวัตกรรมบริหารที่เหมาะสม

เป้าประสงค์

องค์กรปกครองส่วนท้องถิ่นมีกระบวนการบริหารจัดการภายใต้หลักธรรมาภิบาล และ จัดบริการสาธารณะแก่ประชาชนที่มีประสิทธิภาพและเกิดผลสัมฤทธิ์

กลยุทธ์

ใช้เทคโนโลยีและการจัดการสมัยใหม่ที่เหมาะสมสำหรับองค์กรปกครองส่วนท้องถิ่นแต่ละแห่งเพื่อเพิ่มประสิทธิภาพของหน่วยงานศักยภาพของบุคลากรโดยสร้างระบบความร่วมมือระหว่างหน่วยงาน

แนวทางการพัฒนา

๗.๑ สร้างจิตสำนึกและพัฒนาขีดความสามารถบุคลากรท้องถิ่น

เสริมสร้างจิตสำนึก สร้างขวัญและกำลังใจ และกระบวนการทัศนในการทำงานของบุคลากรท้องถิ่นในทุกระดับตลอดจนพัฒนาศักยภาพของบุคลากรท้องถิ่นให้มีความรู้ความสามารถในการปฏิบัติงานและการบริการประชาชนให้มีประสิทธิภาพเพิ่มขึ้น เพื่อให้ประชาชนได้รับความพึงพอใจและสามารถสนับสนุนการขับเคลื่อนยุทธศาสตร์การพัฒนาของท้องถิ่นและจังหวัด

๗.๒ เสริมสร้างประสิทธิภาพและธรรมาภิบาลในการบริหารจัดการ

๗.๒.๑ พัฒนาและปรับปรุงประสิทธิภาพระบบงานและการให้บริการประชาชน โดยมุ่งเน้นผลสัมฤทธิ์และความคุ้มค่า ในการปฏิบัติการกิจโดยคำนึงถึงความต้องการของประชาชน ประยุกต์ใช้เทคโนโลยีที่เหมาะสมและความร่วมมือระหว่างหน่วยงานของรัฐ ตลอดจนพัฒนากลไกการทำงานที่เข้มแข็งและโปร่งใส โดยอาศัยความร่วมมือเป็นภาคี หรือข้อตกลงความร่วมมือ และคำนึงถึงผลประโยชน์สาธารณะของผู้รับบริการเป็นหลักภายใต้การตัดสินใจที่ยึดหลักคุณธรรมจริยธรรม การรับผิดชอบต่อส่วนรวม การพร้อมรับการตรวจสอบจากประชาชน และปฏิบัติตามกฎหมายที่เกี่ยวข้อง มีการเปิดเผยข้อมูลหน่วยงานตามกฎหมาย

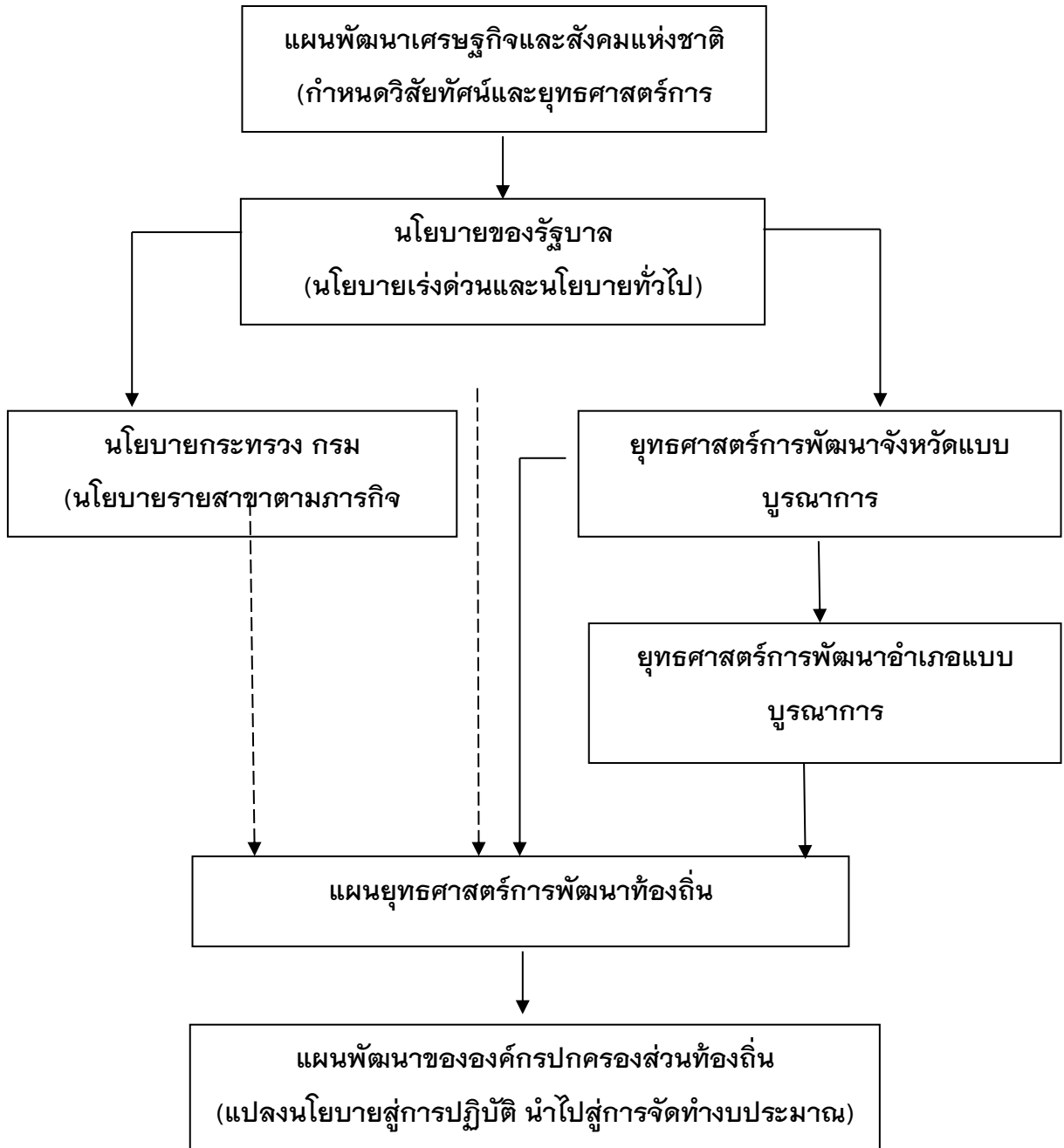
๗.๒.๒ ส่งเสริมและจัดให้มีระบบการควบคุมภายในองค์กรภาครัฐ การควบคุมภายในองค์กรภาครัฐตามที่กฎหมายกำหนดและส่งเสริมให้มีการตรวจสอบจากทุกภาคส่วน

๗.๓ ส่งเสริมการมีส่วนร่วมของทุกภาคส่วนในการตรวจสอบควบคุม

ส่งเสริมสนับสนุนกระบวนการรับฟังความคิดเห็นจากชุมชน กลุ่มองค์กร หน่วยงานและผู้มีส่วนได้เสียจากการดำเนินงานในการพัฒนาของท้องถิ่น และเปิดโอกาสให้มีส่วนร่วมในการเสนอแนะความคิดเห็นในการกำหนดบทบาทบัญญัติ กฎระเบียบที่เกี่ยวข้อง เพื่อประสานประโยชน์ของภาคส่วนต่างๆ ให้เสมอภาคและมีความสมดุล

ยุทธศาสตร์การพัฒนาเทศบาลตำบลป่าป้องนำมาจากนโยบายการสนับสนุนการพัฒนาตามยุทธศาสตร์จังหวัดและนโยบายการพัฒนาเริ่มของท้องถิ่น ดังจะเห็นได้ว่าการพัฒนาตามนโยบายของท้องถิ่นจะครอบคลุมและสอดคล้องกับแนวทางการพัฒนาระดับประเทศตามนโยบายรัฐบาล การพัฒนาระดับจังหวัด การพัฒนาระดับอำเภอ และนโยบายการพัฒนาระดับท้องถิ่น

แผนภาพแสดงความสัมพันธ์ของแผนพัฒนาระดับต่าง ๆ



๓. การวิเคราะห์เพื่อพัฒนาท้องถิ่น

จากนโยบายการพัฒนาเทศบาลตำบลป่าป้องและข้อมูลพื้นฐานการพัฒนา (Base Line Data) ซึ่งได้ทำการวิเคราะห์และศึกษาในบทที่ผ่านมา เพื่อที่จะทราบสถานการณ์แวดล้อมของการพัฒนาและศักยภาพในการพัฒนาเทศบาลตำบลป่าป้อง จึงได้ดำเนินการวิเคราะห์สถานการณ์ในทุกด้านการพัฒนาโดยใช้เทคนิค SWOT Analysis ซึ่งจะต้องทำการวิเคราะห์หา จุดแข็ง จุดอ่อน โอกาสและอุปสรรค ของการพัฒนา ดังผลการวิเคราะห์ซึ่งจะได้นำเสนอเป็นรายประเด็นนโยบายรวม ๗ ประเด็นตามลำดับต่อไป

๓.๑ ผลการวิเคราะห์ประเด็นหลักในการพัฒนาโครงสร้างพื้นฐานของเมืองและชนบท

จุดแข็ง

พื้นที่ในเขตเทศบาลตำบลป่าป้องมีเส้นทางการคมนาคมที่ครอบคลุมพื้นที่ มีถนนที่สามารถติดต่อกันได้ทั่ว ทุกหมู่บ้านมีไฟฟ้าใช้อย่างทั่วถึงและสามารถขยายเพื่อให้บริการแก่ราษฎรที่จะเพิ่มขึ้นได้ในอนาคตอย่างเพียงพอ มีบุคลากรที่มีความรู้ความสามารถด้านโครงสร้างพื้นฐาน มีแม่น้ำดอกแดงและมีน้ำจากชลประทานเขื่อนแม่กวงไหลผ่านในเขตเทศบาลทำให้มีน้ำสำหรับการ ทำการเกษตร

จุดอ่อน

บางส่วนในพื้นที่ขาดแคลนสิ่งสาธารณูปโภค สาธารณูปการ เช่น ระบบระบายน้ำ โทรศัพท์สาธารณะ ถนนสายรองเป็นถนนคอนกรีตที่มีความกว้างของผิวจราจรระหว่าง ๓-๔ เมตร ริมสองฟากถนนเกือบทั้งหมดไม่มีทางเท้า ผิวจราจรกว้างติดเขตรั้วของบ้านเรือนราษฎร และไม่มีพื้นที่สำหรับขยายถนนโดยไม่ต้องเวนคืนหรือซื้อที่ดินจากราษฎร อีกทั้งถนนสายย่อยส่วนมากเป็นถนนปลายตัน ถนนบางสายไม่มีพื้นที่เพียงพอจะให้รถยนต์สวนกัน และถนนเหล่านี้จะไปสิ้นสุดที่ประตูบ้านหรือพื้นที่เกษตรกรรม อีกทั้งริมสองฟากถนนส่วนใหญ่ไม่มีระบบระบายน้ำ ซึ่งน้ำทิ้งจากอาคารบ้านเรือนและกิจกรรมต่างๆ จะไหลลงสู่พื้นที่เกษตรกรรมข้างเคียงซึ่งอยู่ในระดับต่ำกว่าพื้นที่อาศัย และน้ำจะไหลลงสู่ที่ลุ่มและแหล่งน้ำใกล้เคียง ทำให้ช่วงฤดูฝนบางพื้นที่มีปัญหา น้ำท่วมขัง ไม่มีพื้นที่โล่งสำหรับประกอบกิจกรรมนันทนาการและจัดงานในโอกาสต่างๆ ในบางหมู่บ้าน บางเวลาน้ำประปาไม่สะอาด มีสีขุ่น มีสนิมเหล็ก สิ่งสาธารณูปโภค สาธารณูปการบางประเภทไม่ได้รับการดูแลรักษา อย่างเหมาะสม เช่น ถนนบางสาย ขาดแคลนพื้นที่สาธารณะที่จะนำมาใช้เป็นที่ตั้งสิ่งสาธารณูปโภค สาธารณูปการ ขาดแคลนบุคลากรผู้เชี่ยวชาญบางสาขาและขาดอุปกรณ์ เครื่องมือเครื่องใช้ในการปฏิบัติงาน

โอกาส

ยุทธศาสตร์จังหวัดและนโยบายของนายองค์การบริหารส่วนจังหวัดเชียงใหม่ ปีงบประมาณ ๒๕๕๕ ยังคงให้ความสำคัญกับโครงสร้างพื้นฐานและสนับสนุนเกี่ยวกับปัญหาเรื่องน้ำ อีกทั้งรัฐบาลกลางยังให้การสนับสนุนงบประมาณในด้านโครงสร้างพื้นฐานอย่างต่อเนื่อง

อุปสรรค

การขยายเขตไฟฟ้าอยู่ในอำนาจหน้าที่ของไฟฟ้าทำให้ต้องเสียงบประมาณจำนวนมากในการอุดหนุน แต่ครั้งที่มีการขอขยายเขตไฟฟ้า อีกทั้งพื้นที่ทางการเกษตรที่ต้องการไฟฟ้าเป็นเขตคาบเกี่ยวกับความรับผิดชอบของท้องถิ่นอื่น ทำให้มีข้อจำกัดในการปฏิบัติ

ขาดการป้องกันอย่างถาวรในการกัดเซาะการพังทลายของดินทำให้เกิดอุทกภัยได้ง่ายและกระทบต่อโครงสร้างพื้นฐาน ก่อให้เกิดการชำรุดเสียหาย

แม้นโยบายขององค์การบริหารส่วนจังหวัดเชียงใหม่จะให้การสนับสนุนในด้านโครงสร้างพื้นฐานแต่หลักเกณฑ์ของการพิจารณางบประมาณนั้นไม่เอื้อต่อทางท้องถิ่นเช่นต้องเป็นโครงการที่บูรณาการร่วมกับท้องถิ่นอื่น โดยเฉพาะหากเป็นถนน ต้องมีหน้าผิวจราจรกว้าง ๖ เมตรเป็นอย่างต่ำ เป็นต้น

๓.๒ การวิเคราะห์ประเด็นหลักในการพัฒนาคุณภาพชีวิตของประชาชนและกลุ่มด้อยโอกาสในสังคม

จุดแข็ง

ผู้บริหารเทศบาลตำบลป่าป้องได้ให้ความสำคัญกับการพัฒนาคุณภาพชีวิต โดยได้กำหนดไว้ในนโยบายอย่างชัดเจน ที่จะพัฒนาคุณภาพชีวิตของประชาชน โดยเฉพาะอย่างยิ่ง เยาวชน ผู้พิการ หรือผู้ด้อยโอกาส นอกจากนี้เทศบาลตำบลป่าป้อง ยังมีเจ้าหน้าที่รับผิดชอบในการดำเนินงานพัฒนาคุณภาพชีวิตของประชาชน ไม่ว่าจะเป็นงานสังคมสงเคราะห์ งานสาธารณสุขและสิ่งแวดล้อม อีกทั้งหน่วยงานอื่นที่เกี่ยวข้องก็ให้ความร่วมมือเป็นอย่างดี ประชาชนมีความสมานฉันท์ไม่มีความแตกแยกในการนับถือศาสนาและมีความสามารถในวิชาชีพจนสามารถรวมเป็นกลุ่มอาชีพ

เป็นพื้นที่ที่มีความอุดมสมบูรณ์เหมาะแก่การทำเกษตร มีป้อมตรวจอยู่ในพื้นที่ ซึ่งมีเจ้าหน้าที่ตำรวจประจำการอยู่ตลอด ๒๔ ชั่วโมง อีกทั้งยังมีอาสาสมัครป้องกันภัยฝ่ายพลเรือนจำนวน ๕๐ คนพร้อมปฏิบัติหน้าที่ และแต่ละหมู่บ้านยังมีสมาชิกตำรวจบ้านเฝ้าระวังดูแลเบื้องต้น

มีหน่วยป้องกันและบรรเทาสาธารณภัยซึ่งมีความพร้อมทั้งในเรื่องของกำลังคน (อปพร.๕๐ คน) และอุปกรณ์ กู้ชีพ กู้ภัย พร้อมปฏิบัติงานได้ทันที

จุดอ่อน

ไม่มีแหล่งงานสำหรับคนหนุ่มสาวโดยเฉพาะผู้ที่มีการศึกษา ทำให้ต้องออกไปทำงานนอกพื้นที่ อีกทั้งจำนวนผู้สูงอายุมีปริมาณเพิ่มมากขึ้นทำให้งบประมาณในการช่วยเหลือมีไม่เพียงพอต่อความต้องการและประชาชนบางส่วนมีรายได้ไม่เพียงพอต่อการยังชีพ

โอกาส

การถ่ายโอนภารกิจต่างๆ และการกระจายอำนาจสู่ท้องถิ่นมีอิสระในการบริหารจัดการงบประมาณของท้องถิ่นเอง และทำให้สามารถดูแลบริหารจัดการได้อย่างทั่วถึงและใกล้ชิดกลุ่มเป้าหมาย อีกทั้งรัฐบาลผลักดันนโยบายด้านคุณภาพชีวิตหลายประการทำให้มีประชาชนได้รับประโยชน์

อุปสรรค

อาชีพหลักเรื่องการเกษตร ซึ่ง มีอำนาจการต่อรองต่ำ อีกทั้งราคายังไม่แน่นอน ในอนาคตมีแนวโน้มว่าประชากรจำนวนมากจะเป็นผู้สูงอายุ ซึ่งนอกจากจะทำให้ผลผลิตลดลงแล้ว ยังเพิ่มภาระแก่ครอบครัวและท้องถิ่นในการดูแล

ความไม่แน่นอน ความแปรปรวนของดินฟ้าอากาศทำให้ง่ายต่อการเกิดภัยต่างๆต่อประชาชนได้ง่าย และผันผวนทางเศรษฐกิจโลกส่งผลค่าครองชีพสูงขึ้น และกฎ ระเบียบ ไม่เอื้ออำนวยต่อการปฏิบัติงาน

เนื่องจากสถานะเศรษฐกิจตกต่ำ ค่าครองชีพสูงขึ้น รายได้ลดลง ประกอบกับสภาวะการเมืองประเทศไทยไม่ปกติ การกระจายของสื่ออย่างรวดเร็ว ทำให้เหตุการณ์เหล่านี้ส่งผลกระทบต่อความรู้สึกของประชาชนเป็นอย่างมาก ก่อให้เกิดความตึงเครียด สุขภาพกายและจิตย่ำแย่

๓.๓ การวิเคราะห์ประเด็นหลักในการพัฒนาด้านระบบสาธารณสุข

จุดแข็ง

มี รพ.สต.อยู่ในเขตพื้นที่และในส่วนของเทศบาลตำบลป่าป้องมีเจ้าพนักงานสาธารณสุขรับผิดชอบด้านนี้โดยตรง อีกทั้งอยู่ใกล้โรงพยาบาลดอยสะเก็ดทำให้ง่ายต่อการเข้าถึงและรับบริการด้านสาธารณสุข

มีเครือข่ายอาสาสมัครสาธารณสุขประจำหมู่บ้าน ในการเฝ้าระวังโรคระบาดและโรคติดต่อในพื้นที่ อีกทั้งยังมีการทำกิจกรรมร่วมกันอย่างสม่ำเสมอ

จุดอ่อน

ขาดการรณรงค์และเฝ้าระวังเรื่องยาเสพติด สิ่งเสพติด อย่างใกล้ชิดและต่อเนื่องทำให้ปัญหาเสพติดเริ่มกลับกลับมาในชุมชนอีก

ประชาชนบางส่วนยังไม่ให้ความสำคัญกับสุขภาพโดยเฉพาะการเลือกรับประทานอาหารที่มีคุณภาพได้มาตรฐานอีกทั้งการเข้าร่วมกิจกรรมด้านสุขภาพยังมีน้อยมาก

โอกาส

ปัจจุบันทุกภาคส่วนให้ความสำคัญกับการรักษาสภาพกายและสุขภาพใจ อีกทั้งสื่อแขนงต่าง ๆ มีการประชาสัมพันธ์อย่างต่อเนื่องและสม่ำเสมอทำให้ประชาชนรับรู้ได้หลายทางจึงทำให้ประชาชนเริ่มต้นตัวอีกทั้งนโยบายรัฐส่งเสริมด้านสุขภาพและการรณรงค์เกี่ยวกับการควบคุมโรคระบาดและโรคติดต่อ

อุปสรรค

อิทธิพลสื่อมวลชนมีการเสนอข่าวโดยเสรีทำให้รู้จักสารเสพติด วิธีใช้เพิ่มมากขึ้นและการก่ออาชญากรรมทำได้หลายรูปแบบ มีวิธีพลิกแพลง ใช้เทคนิคที่สูงขึ้น อีกทั้งสื่อยังเสนอทางเลือกในการบริโภคแบบประเทศตะวันตก ทำให้เยาวชนมีค่านิยมที่ฟุ้งเฟ้อ ฟุ่มเฟือยในการเลือกบริโภคอาหารที่ไม่มีประโยชน์

ในสภาวะการณ์ปัจจุบัน ความเจริญทางด้านเทคโนโลยีส่งผลต่อพฤติกรรมด้านสุขภาพมีแนวโน้มแย่ลงเนื่องจากวิถีชีวิตในการดำรงชีพของประชาชนที่เปลี่ยนไปตามภาวะเศรษฐกิจทำให้มีโรคที่เกิดจากพฤติกรรม เช่น เบาหวาน ความดันมีแนวโน้มเพิ่มสูงขึ้น อีกทั้งโรคใหม่ๆได้เกิดขึ้นและแพร่ระบาดอย่างรวดเร็ว ส่งผลให้การพัฒนาทางด้านสาธารณสุขต้องเพิ่มขีดความสามารถมากขึ้นถึงจะตามทัน

๓.๔ การวิเคราะห์ประเด็นหลักในการพัฒนาด้านการศึกษา ศาสนา วัฒนธรรม และนันทนาการ

จุดแข็ง

ผู้บริหารมีนโยบายชัดเจนในการส่งเสริมการศึกษา ในเขตเทศบาลตำบลป่าป้องจำนวนสถานศึกษาระดับขั้นพื้นฐาน (โรงเรียนระดับประถมและมัธยม) อีกทั้งมีสถานศึกษาระดับอุดมศึกษาในเขตพื้นที่สำหรับการรองรับประชาชนทั้งปัจจุบันและในอนาคต

ประชาชนเห็นความสำคัญของการศึกษาและเทศบาลตำบลป่าป้องให้การสนับสนุนงบประมาณแก่สถานศึกษาทุกระดับในเขตพื้นที่โดยเฉพาะระดับปฐมวัย

มีการจัดกิจกรรมสนับสนุนการสืบสานประเพณีและภูมิปัญญาท้องถิ่นให้มีความสำคัญกับงานประเพณีอย่างต่อเนื่องทุกปี มีการร่วมอนุรักษ์โดยเฉพาะการแต่งกายพื้นเมือง และสถานศึกษาให้ความสำคัญรวมถึงการปลูกฝังนักเรียนใน การเรียนรู้และสืบทอดภูมิปัญญา วิถีชีวิตและวัฒนธรรมท้องถิ่น

โรงเรียน วัด และสถานที่ราชการต่างๆ เปิดโอกาสให้ประชาชนเข้าใช้ประกอบกิจกรรมนันทนาการ บางประเภท นอกเวลาเรียน นอกเวลาราชการ ซึ่งทำให้ไม่รบกวนบทบาทหน้าที่หลักของพื้นที่ อันเป็นการเพิ่มความผูกพันระหว่างประชาชนและเจ้าของสถานที่ และเกิดความสะดวกสำหรับประชาชนจะได้เข้ามาใช้บริการบ่อยครั้ง

จุดอ่อน

เทศบาลตำบลป่าป๋องมีงบประมาณไม่เพียงพอในการสนับสนุนด้านการศึกษาและประกอบกับสถานศึกษาระดับอุดมศึกษาในพื้นที่มีเพียงแห่งเดียว ทำให้เยาวชนที่ต้องการศึกษาในระดับที่สูงกว่าชั้นมัธยมศึกษาตอนปลาย ต้องเดินทางไปใช้บริการในตัวเมือง หรือในจังหวัดอื่นๆ ทำให้ประชาชนส่วนใหญ่ในท้องถิ่นต้องรับภาระค่าใช้จ่ายที่เพิ่มขึ้น

โอกาส

มีการถ่ายโอนงบประมาณด้านโครงการอุดหนุนเฉพาะกิจ ลงมาสู่ท้องถิ่นทำให้ท้องถิ่นได้รับการจัดสรรงบประมาณในด้านการศึกษา

การตื่นตัวของสังคมไทยในการร่วมรักษา อนุรักษ์วัฒนธรรมไทย อีกทั้งทุกหน่วยงานเริ่มให้ความสำคัญและพยายามร่วมกันปลูกจิตสำนึกให้ร่วมกันสืบทอด

อุปสรรค

ปัจจุบันการถ่ายโอนการศึกษาขาดความชัดเจนทำให้กระทบต่อแผนการดำเนินงานของเทศบาลตำบลป่าป๋อง

กระแสวัตถุนิยม อิทธิพลของสื่อทำให้รับวัฒนธรรมภายนอกได้ง่าย อีกทั้งกระแสสังคมเกี่ยวกับการอนุรักษ์ไม่ยั่งยืน ถาวร มักจะให้ความสำคัญในช่วงระยะเวลาสั้นๆ

นโยบายการควบคุมอัตรากำลังคนภาครัฐมีผลกระทบต่อการสรรหาบุคลากรด้านการศึกษา

๓.๕ การวิเคราะห์ประเด็นหลักการพัฒนาด้านการพัฒนาการเมืองการบริหารตามหลักธรรมาภิบาล

จุดแข็ง

มีการจัดบริหารจัดการท้องถิ่นแบบประชาชนมีส่วนร่วม ประชาชนก็มีความตื่นตัวทางการเมืองค่อนข้างสูงเช่นเดียวกันความร่วมมือทางการเมืองของประชาชนส่งผลให้เกิดความไว้วางใจกันระหว่างประชาชนกับเทศบาล นอกจากนั้นความสัมพันธ์ระหว่างคณะผู้บริหารและสมาชิกสภาเทศบาลตำบลป่าป๋องเป็นไปในลักษณะที่เสริมประสิทธิภาพซึ่งกันและกัน และมีความสัมพันธ์และประสานงานกันอย่างดี จึงส่งผลให้การเมืองภายในเทศบาลตำบลป่าป๋องมีความเข้มแข็งในด้านการบริหารผู้บริหารได้เน้นการทำงานแบบมีส่วนร่วมโดยยึดหลักคิดการทำงานเชิงยุทธศาสตร์ที่เน้นผลงานเป็นหลัก การกำหนดแผนงาน โครงการ และเป้าหมายการทำงาน เป็นการกำหนดร่วมกันของทุกฝ่าย ทั้งฝ่ายบริหาร สภาฯ ข้าราชการ และประชาชน นอกจากนั้น ข้าราชการและเจ้าหน้าที่มีความพร้อมในการพัฒนาและปรับปรุงประสิทธิภาพการปฏิบัติงานและเป็นผู้มีประสบการณ์และมีความเชี่ยวชาญในการปฏิบัติงานในส่วนที่รับผิดชอบมีอุปกรณ์เครื่องมือเครื่องใช้ที่ทันสมัยและมีการนำเทคโนโลยีมาใช้ในการปฏิบัติงานอีกทั้งมีการแบ่งโครงสร้างการบริหารงานขององค์กรที่

ชัดเจนองค์กรมีการทำงานเป็นระบบ อีกทั้งเทศบาลตำบลป่าป้อยังมีความหลากหลายของช่องทางในการให้ข่าวสารแก่ประชาชน ไม่ว่าจะเป็น เสียงตามสาย วิทยุชุมชน เว็บไซต์ เว็บบอร์ด

จุดอ่อน

ในด้านการเมืองท้องถิ่น ถึงแม้ประชาชนจะมีการตื่นตัวและเข้ามามีส่วนร่วมในทางการเมืองท้องถิ่นสูง แต่เยาวชนยังขาดความเข้าใจในประเด็นของการปกครองระบบประชาธิปไตย มีความเข้าใจในการเมืองการปกครองน้อยและการร่วมแสดงความคิดเห็นหรือการมีส่วนร่วมทางการเมืองมีน้อยมาก

ประชาชนในพื้นที่ส่วนใหญ่เริ่มมีพฤติกรรมที่เปลี่ยนไปในเรื่องของการพึ่งพาตนเอง ลดการพึ่งพาตนเองน้อยลง แต่กลับมาเรียกร้องจากเทศบาลแทน

โอกาส

กฎหมายกำหนดแผนและขั้นตอนการกระจายอำนาจให้แก่องค์กรปกครองส่วนท้องถิ่นได้ให้อำนาจองค์กรปกครองส่วนท้องถิ่นในการดำเนินงานเพื่อแก้ไขปัญหาและความต้องการของประชาชน นอกจากนั้น กระแสความคิดเรื่องการทำงานแบบมีส่วนร่วมของประชาชนและกระแสการปกครองในระบอบประชาธิปไตยที่ได้รับความนิยมไปทั่วโลก ทำให้ประชาชนเริ่มมีแนวคิดในการเข้ามามีส่วนร่วมในการจัดทำแผนพัฒนาท้องถิ่น และมีส่วนร่วมในการตัดสินใจหรือให้ข้อเสนอแนะแก่องค์กรปกครองส่วนท้องถิ่นในการดำเนินกิจการขององค์กรปกครองส่วนท้องถิ่น

ระบบการติดต่อสื่อสาร มีความสะดวก รวดเร็ว ทำให้การรับรู้ ข้อมูลข่าวสารมีประสิทธิภาพยิ่งขึ้น เกิดการแลกเปลี่ยนเรียนรู้อย่างกว้างขวาง

อุปสรรค

การจัดสรรงบประมาณให้แก่องค์กรปกครองส่วนท้องถิ่นโดยรัฐบาลกลางยังขาดความแน่นอน ทำให้องค์กรปกครองส่วนท้องถิ่นไม่สามารถวางแผนดำเนินงานระยะยาว นอกจากนั้น ความสัมพันธ์ระหว่างองค์กรปกครองส่วนท้องถิ่น กับราชการบริหารส่วนภูมิภาคและส่วนกลาง ยังเป็นลักษณะของการควบคุม ท้องถิ่นไม่ได้มีอิสระในการดำเนินงานที่จะตอบสนองต่อปัญหาและความต้องการของประชาชนอย่างแท้จริง ยังมีปัญหาความเหลื่อมล้ำของอำนาจหน้าที่ระหว่างหน่วยงาน โดยเฉพาะระเบียบราชการของกรมส่งเสริมการปกครองส่วนท้องถิ่นยังมีหลายฉบับที่ต้องแก้ไข เพราะการยกเว้นระเบียบราชการเป็นอำนาจจากกรม หรือผู้ว่าราชการจังหวัด จึงมักมีการยกเว้นระเบียบเฉพาะบางโครงการที่ส่งกรมมาจากส่วนกลางเท่านั้น แต่ไม่ใช่ความต้องการที่แท้จริงของประชาชน หรือองค์กรปกครองส่วนท้องถิ่นในพื้นที่

การปฏิรูปราชการยังมีการเปลี่ยนแปลงเคลื่อนไหวตลอดเวลาและมีผลกระทบต่อองค์กร ทำให้ประชาชนขาดความเชื่อมั่นในทิศทางการพัฒนาท้องถิ่น

ส่วนราชการอื่นๆ โดยเฉพาะส่วนราชการนอกพื้นที่จัดทำโครงการ/แผนงานขอรับการอุดหนุนงบประมาณจากเทศบาลในแต่ละปีจำนวนมาก ส่งผลกระทบให้ภาระค่าใช้จ่ายของเทศบาลเพิ่มมากขึ้นทำให้งบประมาณที่จะนำไปพัฒนาในด้านอื่นลดลงอย่างหลีกเลี่ยงไม่ได้

๓.๖ การวิเคราะห์สถานการณ์การพัฒนาด้านทรัพยากรธรรมชาติและสิ่งแวดล้อม

จุดแข็ง

ปัจจุบันสภาพแวดล้อมโดยทั่วไปในเขตของเทศบาลยังอยู่ในสภาพที่ดี เพราะได้รับการอนุรักษ์ปกป้อง รวมถึงยกระดับให้ดีขึ้น ผู้บริหารเทศบาลตำบลป่าป้อ ได้ให้ความสำคัญกับการพัฒนาทรัพยากรธรรมชาติและสิ่งแวดล้อม

มีการส่งเสริมและจัดกิจกรรมการปลูกต้นไม้ในวันสำคัญต่างๆ อย่างต่อเนื่องให้แก่ประชาชน เยาวชน อีกทั้งสถานศึกษาในเขตเทศบาลตำบลป่าป้องให้ความสำคัญและปลูกฝังวิธีการคัดแยกขยะให้แก่นักเรียน มีโรงงานกำจัดขยะขององค์การบริหารส่วนจังหวัดในพื้นที่ตำบลป่าป้อง

จุดอ่อน

เทศบาลตำบลป่าป้อง ยังมีปัญหาด้านการกำจัดขยะซึ่งไม่ถูกสุขลักษณะเนื่องจากใช้วิธีขุดหลุมเพื่อทิ้งขยะและเผาขยะ อีกประการหนึ่งชาวบ้านยังมีการเผาฟางข้าวหลังจากที่มีการเก็บเกี่ยวแล้วทำให้เกิดหมอกควัน เกิดปัญหามลภาวะทางอากาศ อีกทั้งในฤดูฝนน้ำฝนยังได้ลงไปซึ่งอยู่ในหลุมทำให้เกิดน้ำเน่าเสีย และเทศบาลตำบลป่าป้องยังไม่มีระบบบำบัดน้ำเสีย อีกทั้งยังไม่มีเจ้าหน้าที่ที่มีความรู้ ความสามารถในเรื่องนี้โดยตรง

การดำเนินงานที่ผ่านมาไม่สามารถประเมินผลงานของกลุ่มเป้าหมาย และการดำเนินงานขาดความต่อเนื่อง นอกจากนั้นการดำเนินงานในประเด็นสิ่งแวดล้อมจะต้องมีค่าใช้จ่ายในการดำเนินงานสูง เช่นการจัดการขยะโดยวิธีฝังกลบจะต้องใช้พื้นที่มาก การใช้เทคโนโลยีแบบเตาเผาปลอดภัยก็มีค่าใช้จ่ายในการก่อสร้างและการปฏิบัติการสูง และที่สำคัญประชาชนยังไม่ให้ความร่วมมือในการดำเนินงานด้านสิ่งแวดล้อมเท่าที่ควร เช่น การคัดแยกขยะของครัวเรือน

โอกาส

ประเด็นเรื่องการอนุรักษ์ทรัพยากรธรรมชาติและสิ่งแวดล้อม เป็นประเด็นที่ได้รับความสนใจและเป็นกระแสโลกาภิวัตน์ที่มีการรณรงค์กันตั้งแต่ระดับชุมชน ท้องถิ่น อำเภอ จังหวัด ประเทศและระดับโลก มีหน่วยดำเนินงานทั้งภาครัฐและเอกชน ตลอดทั้งองค์กรที่ไม่แสวงหากำไร ดำเนินการสร้างจิตสำนึกของประชาชน ตลอดทั้งการรณรงค์ให้มีการนำเอาทรัพยากรธรรมชาติที่ใช้แล้วกลับมาใช้ซ้ำอีก มีการตั้งเครือข่ายคนรักษ์สิ่งแวดล้อม

อุปสรรค

การบังคับใช้กฎหมายเกี่ยวกับสิ่งแวดล้อมของรัฐบาลไม่มีประสิทธิภาพ โดยเฉพาะอย่างยิ่งไม่สามารถควบคุมขยะและมลพิษในหลายๆพื้นที่ อีกทั้งการก่อสร้างโครงสร้างพื้นฐาน เช่นบ่อฝังกลบ เตเผาขยะ ระบบบำบัดน้ำเสีย จะต้องระวางมีให้กระทบต่อชุมชน ยิ่งส่งผลให้ประชาชน ผู้ประกอบการโดยภาพรวมของประเทศขาดจิตสำนึกในการควบคุมหรือคัดแยกขยะ

๓.๗ การวิเคราะห์ประเด็นหลักการพัฒนาด้านการวางแผนการส่งเสริมการลงทุน

พาณิชย์กรรมและการท่องเที่ยว

จุดแข็ง

พื้นที่มีศักยภาพพอที่จะสนับสนุนให้เป็นที่ตั้งศูนย์ฝึกอบรมอาชีพ ศูนย์แสดงและขายผลิตภัณฑ์ เพราะในพื้นที่มีทางคมนาคมสายหลัก คือ ถนนสายวัฒนธรรมเหมาะแก่การจำหน่ายสินค้าที่เกี่ยวกับวัฒนธรรมและภูมิปัญญาท้องถิ่น

จุดอ่อน

ประชาชนขาดส่วนร่วมในการแก้ไขปัญหาท้องถิ่นตนเองอย่างจริงจังและตั้งใจ เกิดความเคยชินในการรับบริการจากรัฐมากกว่าที่จะพึ่งพาตนเอง อีกทั้งประชาชนยังขาดความรู้ กระบวนการคิด และความ

กระตือรือร้นในการที่จะร่วมแสดงความคิดเห็นในการเสนอ ปัญหา กิจกรรม โครงการ แผนงาน การพัฒนา
ท้องถิ่นตนเอง

โอกาส

รัฐบาลให้การสนับสนุนการมีส่วนร่วมของชุมชน ให้ชุมชนพึ่งตนเอง โดยเฉพาะมีส่วนร่วมในการจัดทำ
แผนชุมชนอีกทั้ง ยังมีการประชาสัมพันธ์ทางสื่ออย่างต่อเนื่องทำให้ประชาชนมีโอกาสรับรู้และทำความเข้าใจ
เบื้องต้นได้หลายทาง

พื้นที่ตั้งอยู่ใกล้พื้นที่ที่มีศักยภาพพอจะพัฒนาให้เป็นแหล่งท่องเที่ยวได้ เช่นบ้านดอกแดง ตำบลสง่า
บ้านเป็นต้น ซึ่งหากพื้นที่เหล่านี้ได้รับการพัฒนาจะทำให้เกิดผลดีเชิงเศรษฐกิจแก่พื้นที่ในเขตเทศบาลตำบลป่า
ป้อง เพราะนักท่องเที่ยวจะแวะเข้ามาใช้บริการด้านต่าง ๆ เช่น ร้านอาหารเครื่องดื่ม ร้านขายของที่ระลึก

มีการนำระบบสื่อสารสนเทศ (e- Plan) ระบบบัญชี e-LAAS เทคโนโลยีสมัยใหม่มาใช้ในการ
ปฏิบัติงาน เช่นการสื่อสารทางอินเทอร์เน็ต ตามโครงการร่วมมือทางเทศบาลตำบลป่าป้อง และกรมส่งเสริมการ
ปกครองส่วนท้องถิ่นทำให้การวางแผน การใช้จ่าย การติดตามประเมินผลมีความรวดเร็ว และการทำงานเป็น
ระบบมากขึ้น

อุปสรรค

งบประมาณที่สนับสนุนแผนงานภาคประชาชนยังมีน้อยและยังไม่มีหน่วยงานใดที่คอยประสาน
ถ่ายทอดองค์ความรู้ และดำเนินการในการปฏิบัติเรื่องนี้อย่างต่อเนื่อง

ผลจากสภาวะเศรษฐกิจตกต่ำและความไม่แน่นอนทางด้านการเมืองยังทำให้เกิดการชะลอตัวในการ
ลงทุน